

Communauté  
d'Agglomération

Plaine Vallée

Forêt de Montmorency

# RAPPORT D'ACTIVITÉS 2023



# Sommaire

## Intercommunalité

- 18 villes – p 4
- L'agglo en chiffres – p 5
- Vos élus – p 6
- Les compétences – p 9
- Ressources humaines – p 10
- Finances – p 12
- Juridique – p 15
- Commande publique – p 17
- Communication – p 18
- SIG – p 21
- CRTE – p 22

## Développement Economique

- Parcs d'activités – p 24
- Immobilier d'entreprise – p 27
- Développement – p 28
- Emploi – p 29
- Entrepreneuriat – p 31
- Tourisme – p 35

## Politique de la Ville

- Contrat de Ville – p 38
- Programme de Réussite Educative – p 39
- Permanences de psychologues – p 43
- Intervenants sociaux – p 44

## Sécurité et Prévention

- Police Municipale – p 46
- Vidéoprotection – p 48
- Prévention de la délinquance – p 52

## Aménagement du territoire

- Projet de Territoire – p 58
- Habitat – p 59
- Instruction du droit des sols – p 61
- Aires d'accueil des gens du voyage – p 62
- Requalification de la Butte Pinson – p 66

## Cadre de vie

- Voirie et parcs de stationnement – p 69
- Transports urbains – p 72
- Environnement et cadre de vie – p 73
- Collecte des déchets – p 78
- Eclairage public – p 79
- Assainissement – p 80
- Eau potable – p 84

## Sport, Culture & Loisirs

- Culture – p 86
- Lecture publique – p 91
- Théâtre Silvia Monfort – p 96
- Equipements sportifs et JOP – p 101



# Intercommunalité





# 18 villes



Situé aux portes du Grand Paris, le territoire de la Communauté d'Agglomération Plaine Vallée se compose de **18 communes** et compte plus de **186 000 habitants**.



## L'agglo en chiffres

### SUPERFICIE

**74,7** km<sup>2</sup>

**2497** Habitants/km<sup>2</sup>

- Espaces urbanisés : **52%**
- Surfaces agricoles : **21,8%**
- Bois et forêts : **22,3%**

Un territoire dense en comparaison à la moyenne dans le Val d'Oise (1009 hab/km<sup>2</sup>) et en Ile-de-France (1021 hab/km<sup>2</sup>).

### POPULATION

**186 594** habitants

### MOBILITÉ ET TRANSPORT

- **11 gares** interconnectées par la ligne H, le RER C et le T11 express
- **54 km** de voies communautaires (incluant les zones d'activités économiques)
- **29 lignes** de bus

### DÉVELOPPEMENT ÉCONOMIQUE

- **24** parcs d'activité
- **16 900** entreprises
- **1** espace emploi et entreprise, **1** incubateur, **1** lieu totem de l'entrepreneuriat, **9** espaces et permanences emploi

### SÉCURITÉ PUBLIQUE ET PRÉVENTION

- **15** postes/commissariats/antennes/brigades de police et de gendarmerie
- **1** Centre de Supervision Urbain

### ASSAINISSEMENT

- **667 km** de réseaux d'assainissement
- **36** bassins de rétention

### EQUIPEMENTS CULTURELS ET SPORTIFS

- **1** réseau des bibliothèques/ludothèques (**16** structures réparties dans 13 villes)
- **1** théâtre
- **2** piscines



## Vos élus

L'Agglomération est gouvernée par une assemblée de 61 élus (+ 6 suppléants) représentant les communes de son territoire. Ils composent le Conseil communautaire, organe délibérant de l'agglomération. Le Conseil communautaire élit en son sein le Président, les Vice-présidents et autres membres qui forment le Bureau de l'Agglomération.





## Le bureau communautaire



**LUC STREHAIANO**  
Président de Plaine Vallée  
Maire de Soisy-sous-  
Montmorency



**MURIEL SCOLAN**  
Vice-présidente déléguée à la  
Prévention et à la Politique de  
la Ville  
Maire de Deuil-La Barre



**JULIEN BACHARD**  
Vice-président délégué au  
Développement durable, à  
l'Aménagement de la Butte Pinson, et à  
l'Habitat, Urbanisme et Aménagement  
des Territoires, Maire de Saint Gratien



**MAXIME THORY**  
Vice-président délégué à la  
Sécurité et à la Tranquillité  
publique  
Maire de Montmorency



**ERIC BATTAGLIA**  
Vice-président délégué à la  
Politique communautaire du  
commerce  
Maire d'Ezanville



**THIERRY BRUN**  
Vice-président délégué aux  
Services et Équipements  
sportifs  
Maire de Margency



**CHRISTIAN LAGIER**  
Vice-président délégué au Théâtre Silvia  
Monfort, Vice-Président à la Commission  
d'Appel d'Offres et aux Instances paritaires  
Maire de Piscop



**ALAIN GOUJON**  
Vice-président délégué à l'Attractivité du  
Territoire  
Maire de Montlignon



**VÉRONIQUE RIBOUT**  
Vice-présidente déléguée à  
l'Entrepreneuriat  
Maire de Moisselles



**VIRGINIE PREHOUBERT**  
Vice-présidente déléguée à  
l'Emploi et à l'Insertion par  
l'économie  
Maire de Saint-Brice-sous-Forêt



**MICHEL LACOUX**  
Vice-président délégué aux Services et  
Équipements culturels  
Maire de Bouffémont



**YVES CITERNE**  
Secrétaire général du Bureau  
Communautaire délégué à l'Information  
et à la Communication  
Maire d'Attainville



**PHILIPPE SUEUR**  
Vice-président délégué à  
l'Assainissement, à la gestion des Eaux  
pluviales et au Tourisme  
Maire d'Enghien-les-Bains



**PATRICK FLOQUET**  
Vice-président délégué aux  
Finances et à l'Administration  
générale  
Maire de Montmagny



**FRÉDÉRIC BOURDIN**  
Vice-président délégué aux Voiries  
et Parkings communautaires  
Maire de Domont



**CÉLINE VILLECOURT**  
Vice-présidente déléguée au  
Patrimoine communautaire et  
Vernaculaire  
Maire de Saint-Prix



**PATRICK CANCOUËT**  
Vice-président délégué à la  
protection des biens et des  
personnes et au déploiement des  
nouvelles technologies  
Maire de Groslay



**PHILIPPE FEUGÈRE**  
Rapporteur général du Bureau  
Communautaire délégué au  
Développement économique et aux  
relations entreprises  
Maire d'Andilly



## Le conseil communautaire

### ANDILLY

Philippe Feugère  
Alexandre Legal

### ATTAINVILLE

Yves Citerne  
Lina Scalzolaro

### BOUFFÉMONT

Michel Lacoux  
Joëlle Potier

### DEUIL-LA BARRE

Muriel Sclan  
Adrien Bontems  
Christophe Celestin  
Bertrand Dufoyer  
Vincent Gayard  
Vanessa Michard  
Dominique Petitpas

### DOMONT

Frédéric Bourdin  
Charles Abehassera  
Michelle Hingant  
Marie-France Mosolo  
Michel Wiczorek

### ENGHIEN-LES-BAINS

Philippe Sueur  
Marc Antao  
Linda Lavoix  
Sophie Merchat

### EZANVILLE

Eric Battaglia  
Agnès Rafaitin-Marin  
Sébastien Zriem

### GROSLAY

Patrick Cancouët  
Ghislaine Chauveau  
François Jeffroy

### MARGENCY

Thierry Brun  
Florence Ville-Vallee

### MOISSELLES

Véronique Ribout  
Jean-Pierre Lechaptois

### MONTLIGNON

Alain Goujon  
Béatrice Pelletier

### MONTMAGNY

Patrick Floquet  
Marie-Noëlle  
Flotterer-Chartier  
Thierry Mansion  
François Rose

### MONTMORENCY

Maxime Thory  
Romain Eskenazi  
Emma Grosjean  
Pierre Guiraudet  
Michèle Noachovitch  
Joël Gallimidi  
Caroline Soumat

### PISCOP

Christian Lagier  
Sébastien Pautrat

### SAINT GRATIEN

Julien Bachard  
Karine Berthier  
Francis Docquincourt  
Jacqueline Eustache-  
Brinio  
Géralde Lecoeuvre  
Didier Logerot  
Emmanuel Mikael

### SAINT-BRICE-SOUS-FORÊT

Virginie Préhoubert  
Thierry Fellous  
Isaac Barchichat  
Norah Tordjman  
Jean-Pierre Yalcin

### SAINT-PRIX

Céline Villecourt  
Jean-Pierre Enjalbert

### SOISY-SOUS-MONTMORENCY

Luc Strehaiano  
François About  
David Corceiro  
Christian Dachez  
Bania Krawezyk  
Martine Oziel



## Les compétences

Pour remplir ses missions de service public, Plaine Vallée dispose de compétences obligatoires et de compétences optionnelles, définies par la loi. Elle exerce aussi des compétences facultatives que les communes décident de lui transférer, à des fins de mutualisation.

### COMPÉTENCES OBLIGATOIRES

- Développement économique et Tourisme
- Aménagement de l'espace communautaire
- Equilibre social de l'habitat
- Politique de la ville
- Gestion des milieux aquatiques et prévention des inondations (GEMAPI)
- Gens du voyage
- Déchets
- Assainissement
- Eau
- Eaux pluviales

### COMPÉTENCES SUPPLÉMENTAIRES

- Lutte anti-tag
- Eclairage public
- Réseau de communications électroniques
- Manifestations sportives et culturelles et enseignement artistique
- Lecture publique
- Police municipale intercommunale
- Prévention de la délinquance
- Urbanisme

### COMPÉTENCES OPTIONNELLES

- Espaces publics
- Environnement-cadre de vie
- Equipements publics culturels et sportifs



## Ressources Humaines

### CHIFFRES CLES 2023

#### EFFECTIFS

137 agents  +10%



#### FILIERE

- 43% Filière administrative
- 48% Filière technique
- 9% Autres filières



#### EFFECTIFS POLICE MUNICIPALE

- 108 agents mis à disposition



#### GESTION DE CARRIÈRE

- 69 agents recrutés
- 899 arrêtés individuels
- 101 avancements d'échelon
- 16 dossiers d'avancement de grade
- 1 dossier de promotion interne

#### FORMATION

- 487 jours de formation dispensés

#### TÉLÉTRAVAIL

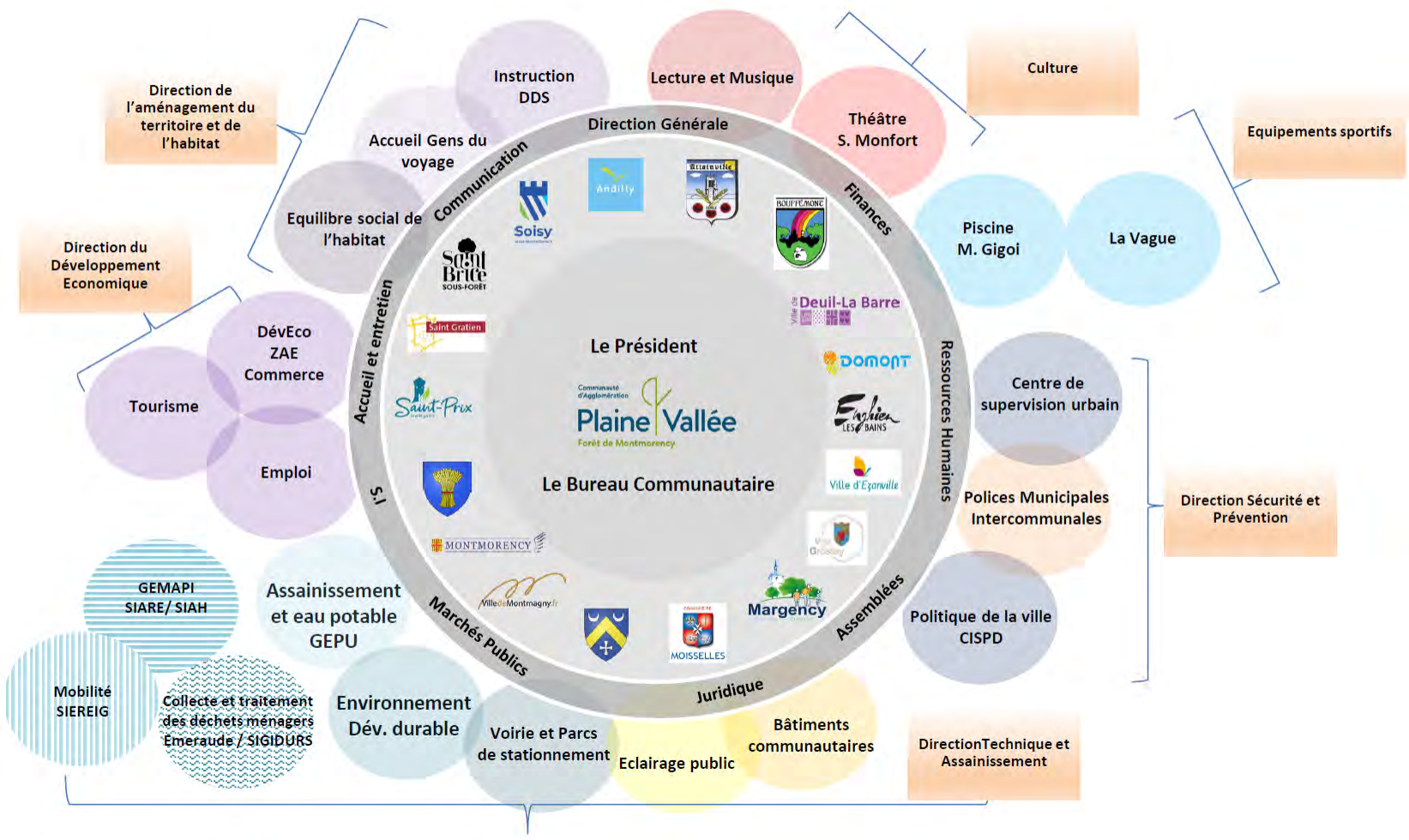
- 52 agents bénéficient d'un jour de télétravail par semaine

#### COMITÉ SOCIAL TERRITORIAL

- 3 réunions organisées sur l'année

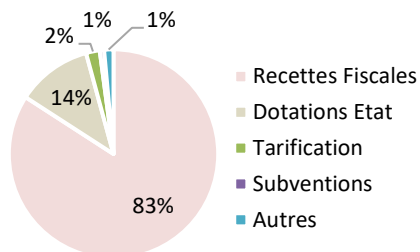


# L'organigramme



## Finances

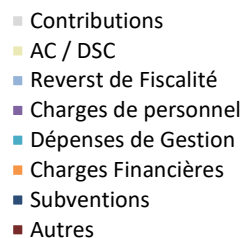
RECETTES (K€)	2023	2022/ 2023
Recettes Fiscales	83 286	7,67%
Dotations Etat	10 682	-0,18%
Tarification	2 193	12,78%
Subventions	607	-1,47%
Autres	345	-74,05%
<b>TOTAL</b>	<b>97 112</b>	<b>5,63%</b>



### Evolution 22/23 : +5,2 M€

- Recettes fiscales : +5,9 M€
- Autres: -1 M€

DEPENSES (K€)	2022	2022 / 2023
Contributions	28 288	11,9%
AC / DSC	15 910	-1,3%
Reverst de Fiscalité	19 092	6,2%
Charges personnel	12 855	6,2%
Dépenses de Gestion	9 003	10,8%
Charges Financières	636	-0,2%
Subventions	975	-6,0%
Autres	133	11974%
<b>TOTAL</b>	<b>86 889</b>	<b>6,9%</b>



### Evolution 22/23 : +5,6 M€

- Contributions : +3 M€
- Reverst de fiscalité : + 1,1 M€
- Dépenses de gestion : + 0,9 M€
- Charges de personnel : +0,8 M€

**Baisse de l'autofinancement en 2023 : -428K€**



## BUDGET PRINCIPAL/Investissement

DEPENSES (K€)	2023
Remb Emprunt	2 516
Dép d'équipement	12 482
Autres	67
<b>TOTAL</b>	<b>15 065</b>

Légère diminution des remboursements d'emprunt  
Regain des dépenses d'équipement : +35%

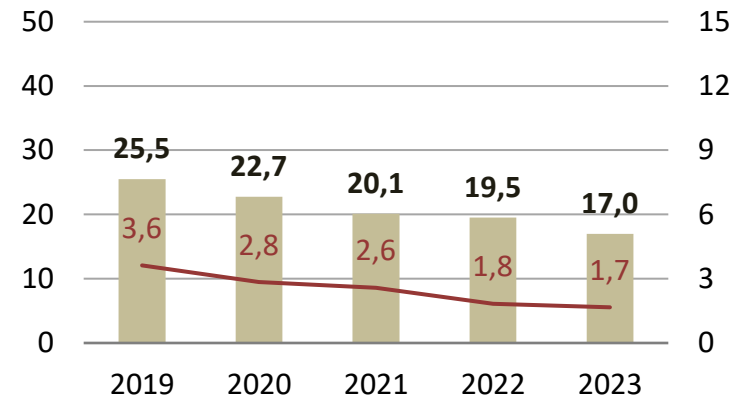
### Principales réalisations

- Projet CSU 2.0 : 3,5 M€
- Habitat adapté : 3,1 M€
- Voirie communautaire : 1,2 M€
- Fonds de Concours aux communes : 0,9 M€

RECETTES (K€)	2023
Subventions	489
Cessions d'actifs	1 604
Dotations	1 404
Emprunt	0
Autres	21
<b>TOTAL</b>	<b>3 518</b>

Désendettement continu depuis 2019 (17% de taux d'endettement)

### Encours de dette (M€) et capacité de désendettement (année)





## AUTRES BUDGETS

### ASSAINISSEMENT

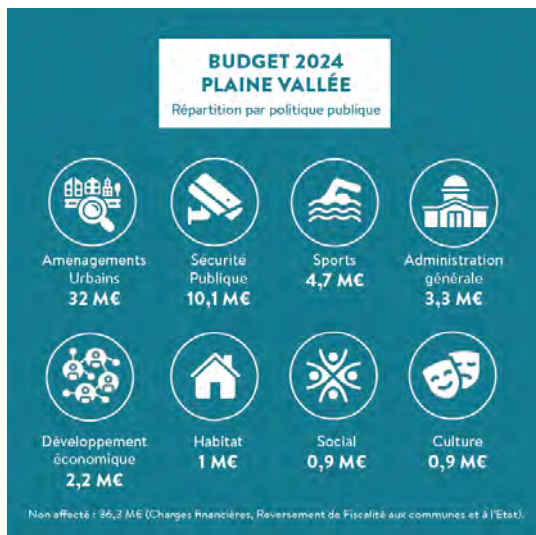
FONCTIONNEMENT (M€)	2023
Recettes	4,7
Dépenses	1,7
Epargne brute	2,9
DÉPENSES INVESTISSEMENT (M€)	2023
Dépenses d'équipement	0,8
Remboursement d'emprunt	2

### PÉPINIÈRE

FONCTIONNEMENT (K€)	2023
Recettes	457
Dépenses	384
Epargne brute	72
DÉPENSES INVESTISSEMENT (K€)	2023
Dépenses d'équipement	30
Remboursement d'emprunt	151

### OFFICE DE TOURISME

FONCTIONNEMENT (K€)	2023
Recettes	263
Dépenses	162
Epargne brute	101
INVESTISSEMENT (K€)	2023
Dépenses	12



## BUDGET 2024

Le budget 2024 consolidé s'élève à **113,9 millions d'euros** :

- **100 M€** de fonctionnement
- **13,9 M€** d'investissement



## Juridique

Le service juridique assure une mission d'assistance, de conseil et de veille pour permettre la mise en œuvre optimisée et sécurisée des projets communautaires. Il suit les contentieux. Il est également chargé d'effectuer un contrôle interne de légalité des principaux actes de la communauté d'agglomération et gère les contrats d'assurance.

### ZOOM 2023

- Recrutement d'une juriste généraliste (novembre 2023)
- Mise en œuvre de la charte de mutualisation adoptée en mai 2023
- Structuration de la fonction assurance en vue du pilotage des contrats et de la sinistralité – participation au groupement de commandes IARD avec le Centre de Gestion

### PERSPECTIVES 2024

- Renforcer la capacité d'anticipation du service juridique pour soutenir les missions et les activités de la communauté d'agglomération
- Mettre en place des outils de gestion des dossiers et de suivi d'activité
- Renforcer la communication interne et externe
- Contribuer à la prise en compte des enjeux environnementaux et sociaux et à la mise en œuvre de la politique communautaire de transition écologique au-delà de la sphère de la commande publique
- Poursuivre la modernisation des processus administratifs internes (signature électronique de certains documents, GED, gestion des courriers/courriels sensibles, suivi des réclamations et litiges, signalements ...)



## Juridique

### CHIFFRES CLES

#### ACTIVITE INSTITUTIONNELLE

##### INSTANCES DELIBERATIVES

- 7 conseils de communauté
- 13 bureaux communautaires dont 8 délibératifs

##### ACTES ADMINISTRATIFS

- 295 délibérations dont 76 du Bureau
- 181 Décisions du président
- 893 Arrêtés du président

#### JURIDIQUE/ASSURANCE

**CONSEILS JURIDIQUES & VEILLE :** Une centaine de saisine des services – 1 guide pratique à l’usage des communes (procédure d’évacuation forcée en cas d’occupation illégale) – veille thématique mensuelle digitalisée

**ASSURANCES : 41 nouveaux sinistres enregistrés**

Responsabilité Civile : 22 (12 Assainissement, 7 voirie, 3 travaux), Défense recours : 2, Dommages Aux Biens : 14 (Eclairage Public, ZAE, Vidéoprotection, candélabres), Protection fonctionnelle des agents : 5 (Police Municipale)

**CONTENTIEUX RÉCLAMATIONS-LITIGES**

Contentieux : 2, Référés préventifs avant travaux : 9, Expertises judiciaires, hors préventifs : 3 , Plaintes : 0 , Recours amiables : 4



## Commande publique

Plaine Vallée comme toutes les collectivités est soumise à des règles de passation des marchés publics complexes et exigeantes. Le service marché participe à la commande publique et conseille les services en matière d'achat public. Il assure le montage des marchés publics destinés à couvrir les besoins de l'agglomération.

### ZOOM 2023

- Adhésion à la centrale d'achats RESAH
- Bilan des achats 2023
- Zoom sur certaines consultations lancées en 2023
  - Renouvellement du marché relatif à l'exploitation de l'équipement nautique La Vague à Soisy-sous-Montmorency
  - Développement économique : passation d'un marché portant sur l'implantation de totems sur les zones d'activités économiques du territoire
  - Police intercommunale : conclusion de marchés de fournitures mutualisées (Vêtements, équipements et munitions)
  - Cadre de vie : attribution d'un marché portant sur l'entretien et la modernisation de l'éclairage public des zones d'activité
  - Accueil des gens du voyage : réalisation de la seconde phase de réhabilitation de l'aire d'accueil de Domont-Bouffémont
  - Assainissement : attributions des marchés portant sur les travaux de branchement au réseau d'assainissement et sur la réalisation des contrôles de conformité à l'occasion des cessions immobilières

## CHIFFRES CLES

- **31 marchés** lancés dont 17 marchés à procédure adaptée et 5 appels d'offres
- **6** Commissions Appel d'Offres
- **6** Commissions Marché à Procédure Adaptée

	Fournitures	Services	Travaux	Total
Appel d'offres	1	3	1	5
MAPA	2	5	10	17
Total	3	8	11	22

## PERSPECTIVES 2024

- Etude associant Plaine Vallée et les communes membres sur le sujet de l'achat groupé
- Mise en place d'action destinée à ouvrir la commande publique aux entreprises locales



# Communication

Pour informer et sensibiliser les usagers, valoriser son territoire et ses projets, l'agglomération mobilise tous les canaux pour mieux communiquer auprès de ses publics, avec une forte prédominance pour la communication digitale.

## ÉCOSYSTÈME DIGITAL



### 9 SITES INTERNET

- Plaine Vallée
- Eco Plaine Vallée
- 14k
- Tourisme
- Emploi
- Entrepreneuriades
- Val d'Ézanville
- Bibliotek
- La Vague

### 12 RÉSEAUX SOCIAUX



- Facebook**
- Plaine Vallée
- Plaine Vallée Tourisme
- Théâtre Silvia Monfort
- Entrepreneuriades
- La Vague



- LinkedIn**
- Plaine Vallée
- 14k



- Youtube**
- Plaine Vallée
- Plaine Vallée
- Tourisme
- Plaine Vallée eco



- Instagram**
- Plaine Vallée
- Tourisme
- Théâtre Silvia Monfort

## AUDIENCE 2023 SUR LES PRINCIPAUX MEDIAS



### Site internet Agglo

4800 visites en moyenne/mois (4700 en 2022) avec 114 000 pages vues



**LinkedIn agglo**  
1765 abonnés (1260 en 2022)

**+40%**



**Facebook Agglo**  
1604 abonnés (1340 en 2022)

**+19%**

## RÉALISATIONS 2023

### MISE EN LIGNE DU NOUVEAU SITE INTERNET – Janvier 2023

#### Objectifs :

- Permettre une navigation plus intuitive, respectueuse des standards d'accessibilité et conforme aux nouveaux usages liés aux smartphones (52% des usagers sur mobile et 6% sur tablette en décembre 2023)
- Véhiculer une image dynamique qui renforce l'attractivité du territoire grâce à un design épuré et moderne et l'intégration de vidéos
- Renforcer la lisibilité de l'arborescence et des contenus, davantage axés sur les besoins des usagers

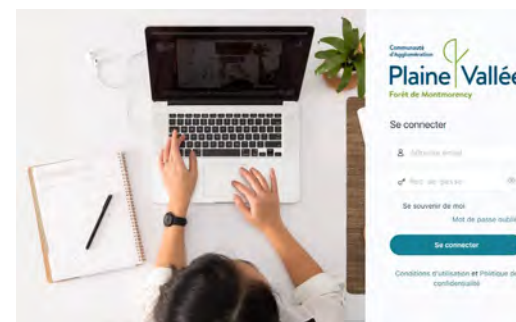


### MISE EN SERVICE D'UNE PLATEFORME INTRANET – Février 2023

#### Création Portail Extranet = Espace numérique privé et sécurisé interne à l'organisation, également ouvert à un cercle d'utilisateurs défini

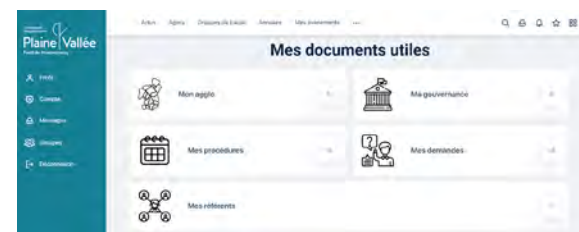
#### Objectifs :

- Faciliter le Travail collaboratif
- Partage de documents, échanges de procédures
- Transfert de données
- Actualités de l'Agglo
- Accès aux informations internes



## PERSPECTIVES 2024

- Développer le contenu éditorial : centre de ressources pour l'agent





## RÉALISATIONS 2023

### CRÉATION ET LANCEMENT DE L'INSTAGRAM DU THÉÂTRE SILVIA MONFORT – Novembre 2023



#### Objectifs :

- Développer la visibilité du Théâtre en diversifiant la présence en ligne
- Bénéficier d'une relation privilégiée avec les prod/artistes/internautes sur un média dynamique



Chiffre clé : 70 abonnés au 31 décembre 2023

#### Contenus :

Programmation mensuelle, teasers, retours en images interviews, critiques presse, etc.



### FACEBOOK DU THÉÂTRE SILVIA MONFORT



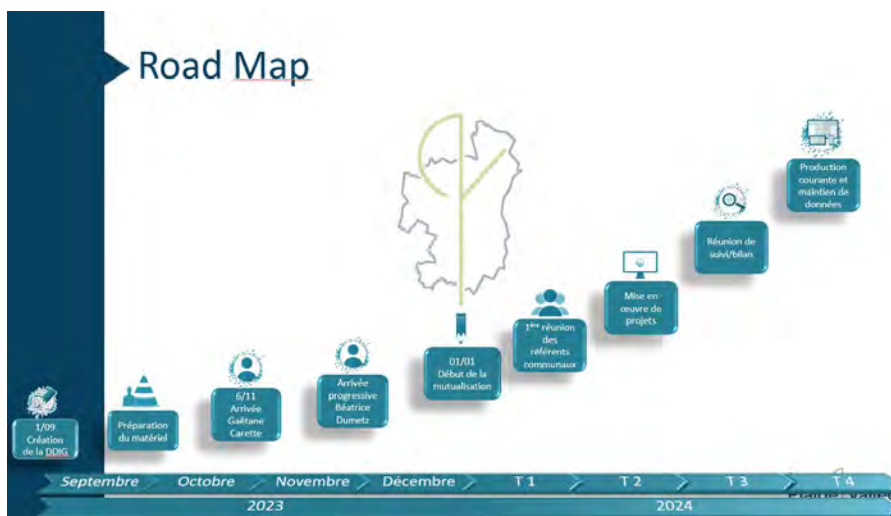
#### Objectifs :

- Développer les contenus vidéo (spectacles, teaser de saison, résidences artistes, coulisses) et la fréquence de publication

Chiffre clé : 396 abonnés au 31 décembre 2023 (316 abonnés en 2022) +25%

# Système d'Information Géographique (SIG) Intercommunal

Le SIG intercommunal accompagne les services de Plaine Vallée et les communes du territoire dans la création de données et d'informations géographiques. A terme, il vise à créer un patrimoine de données de références.



## PERSPECTIVES 2024

- Démarrage du projet Panoramax, de prises de vues 360° de l'espace public sur le linéaire de voirie
- Création d'un outil pour le recensement du patrimoine arboricole des communes
- Création d'un outil pour le projet d'Eco-mobilité scolaire
- Poursuite de l'alimentation en données

## ZOOM 2023

### Création de la Direction de la donnée et de l'Information Géographique

- Préparation puis création au 1<sup>er</sup> septembre 2023, constituée d'un Directeur et de deux Géomaticiennes
- Mutualisation de la Direction auprès des 18 villes

### Sécurité et prévention

- Mise en activité du tableau de bord de l'observatoire de la tranquillité publique

### Développement Economique

- Création du tableau de bord de suivi de l'occupation des Zones d'Activités Economiques

### Données

- Participation et corrections locales sur le projet national d'Occupation des Sols à Grande Echelle

### Plan Climat (PCAET)

- Création et support auprès des communes pour le tracé des Zones d'Accélération d'Energies Renouvelables



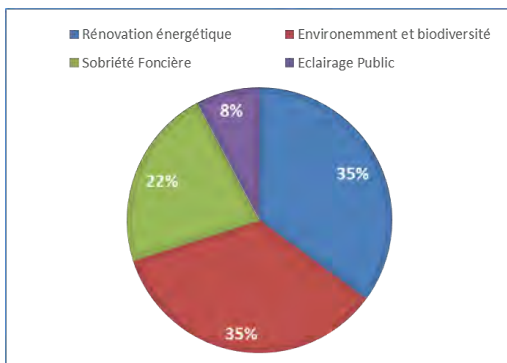
# CRTE : Contrat pour la Réussite de la Transition Ecologique

## ZOOM 2023

- Avenant numéro 1 du CRTE a été signé au deuxième semestre 2023
- Les projets répertoriés dans ce 1<sup>er</sup> avenant sont alignés avec les priorités de l'Etat
  - La rénovation énergétique
  - L'environnement et biodiversité
  - La sobriété foncière
  - L'éclairage public
- La rénovation énergétique et l'environnement et biodiversité restent les thèmes majeurs
- Toutes les transitions sont concernées : écologique, démographique, économique et numérique
- 118 projets recensés dont 77 matures avec 7 communes participantes
- La totalité des projets ont un taux de subvention moyen de 32%

## PERSPECTIVES 2024

- Avenant numéro 2 du CRTE prévu en démarrage pour le dernier trimestre 2024
- Intégration de projets de l'ensemble des communes de l'agglomération



	Communes	Agglomération	Total
Nombre FA	51	26	77
Budget total projets (HT)	82 709 700 €	38 387 234 €	<b>121 096 933 €</b>
Montant subvention	34 312 063 €	4 566 000 €	38 858 063 €
Reste à charge collectivité (HT)	48 397 636 €	33 821 234 €	82 218 870 €

# Développement économique



## Création et aménagement de parcs d'activités

Plaine Vallée coordonne l'aménagement et la commercialisation des 24 parcs d'activités de l'agglomération, favorisant ainsi le dynamisme économique, tout en veillant à assurer un développement durable et équilibré du territoire.

A

**ENSEMBLES ÉCONOMIQUES D'AMPLEUR**, associant des centres commerciaux avec des ZA économiquement variées

C

**11 PARCS D'ACTIVITÉS PRODUCTIFS** dédiés au lieu de PME-PMI du territoire

B

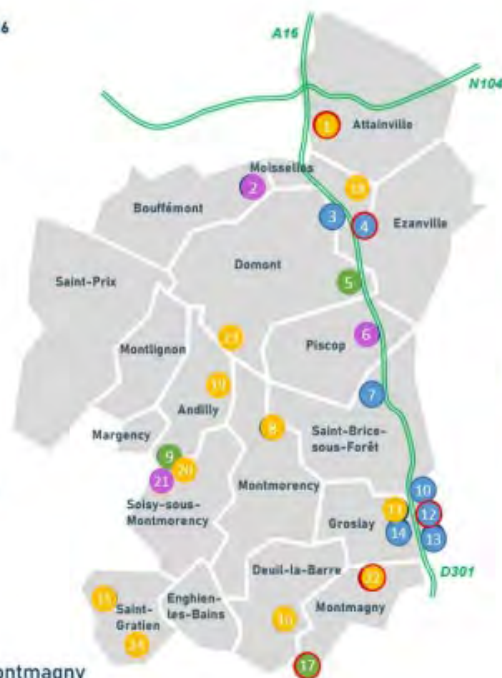
**3 PÔLES ÉCONOMIQUES PRODUCTIFS** ZAE de taille importante à proximité immédiate d'espaces urbains

D

**3 ZONES COMMERCIALES DE PROXIMITÉ**

### 17 Zones d'Activités communautaire en 2016

- 1 ZA Croix Verte
- 2 ZA de la Gare
- 3 ZA de la Plaine de France
- 4 ZA du Val d'Ezanville
- 5 ZA des Fauvettes
- 6 ZA de Pontcelles
- 7 ZA des Perruches
- 8 ZA Croix Vigneron
- 9 ZA des Cures
- 10 ZA Chapelle St Nicolas
- 11 ZA Éricolles
- 12 ZA des Monts du Val d'Oise
- 13 ZA Champs St-Denis
- 14 ZA République
- 15 ZA Entrepreneurs
- 16 ZA du Moutier
- 17 ZA Parc Technologique de Montmagny



### 7 Zones d'Activités en cours d'intégration réglementaire au périmètre des ZAE communautaires depuis 2016

- 18 ZA Aérodrome
- 19 ZA de la Berchère
- 20 ZA Louis Armand
- 21 ZA les 2 Cèdres
- 22 ZA des 3 cornets
- 23 ZA Croix Blanche
- 24 ZA de la Gare - Orgemont

**TOTAL : 24 ZAE COMMUNAUTAIRES**

- Projet d'ampleur en cours
- Principaux axes routiers

## Le Val d'Ezanville (Ezanville - Moisselles)

Le programme de requalification du Val d'Ezanville vise à résorber la friche commerciale le long de la RD301 et à redonner au site une vocation économique mixte mêlant activités commerciales, services, loisirs, bureaux, artisanat et activités de production.

Le projet de requalification sur 15 ha est passé dans une phase opérationnelle en 2023. L'avant-projet des équipements publics interne à la ZAC a été validé et le dossier de réalisation voté. Sur le plan procédural, Ezanville a procédé à une modification de son PLU et un dossier loi sur l'eau est en instruction.

Le permis de construire valant autorisation commerciale a été déposé par le groupe Flamand De Vlier pour le recyclage total du bâtiment commercial.

Les études menées par le département du Val d'Oise ont permis d'aboutir à un dossier technique complet pour le projet de desserte de la zone à partir de la RD 301.

A noter sur le terrain, la démolition de plusieurs bâtiments et le démarrage de la première construction avec la boulangerie Rouget à l'entrée du parc d'activités.



Requalification du bâtiment ex-Castorama : BUT



### PERSPECTIVES 2024

L'année 2024 sera particulièrement riche avec le démarrage de travaux importants : démarrage de la sortie de la RD 301 (CD95), aménagements internes à la ZAC (SEMAVO) et ouverture de la boulangerie / Pâtisserie Rouget.

Le promoteur sera également désigné avant l'été pour les lots dédiés à l'activité type TPE/PME.

## EkoVallée – Monts du Val d’Oise (Groslay)

### Le cœur de parc des Monts du Val d’Oise

Ce parc de 17 hectares, situé aux portes du Grand Paris à Groslay, entame sa dernière phase d’aménagement avec un projet urbain innovant, le Quartier Eko-Vallée.



Un projet emblématique du territoire, piloté par le promoteur ESSOR, via un investissement de 60 millions d’euros à travers un nouveau quartier ambitieux et animé de plus de 34 000 m<sup>2</sup> de surface de plancher qui accueillera un hôtel, un pôle restauration, un pôle santé/bien-être, une crèche et des bureaux au cœur d’un quartier d’artisans / PME / PMI.

L’année 2023 a été consacrée dans un premier temps au dépôt de nouveaux permis de construire et à la commercialisation des différentes cellules de la tranche 1 dont les travaux ont débuté fin 2023. Cette tranche correspondant à la construction de 5 bâtiments d’activités sur 4 418 m<sup>2</sup> de Surface de plancher dont la livraison est prévue fin 2024



#### PERSPECTIVES 2024

- **Pole d’activités artisanales de la Croix Verte (Attainville)** : lancement d’une opération d’aménagement sur une réserve foncière de 3,7 ha visant à répondre aux besoins exprimés sur le territoire
- **Parc Technologique de Montmagny** : lancement des travaux d’aménagement de quatre pôles d’activités / bureaux / services.

## Immobilier d'entreprise et aide à l'implantation

### Apprécier les tendances du marché de l'immobilier économique et la dynamique de la construction

#### Mars 2023 - Adoption du Schéma Directeur des Zones d'activités économiques (SDZAE)

Le SDZAE entérine la vision stratégique pérenne et partagée du développement des zones d'activités du territoire et propose un plan d'action permettant une transformation progressive des principales ZAE en accord avec les enjeux environnementaux, immobiliers et d'emploi sur le territoire.

#### Novembre 2023 - Inventaire des ZAE

S'inscrivant dans le cadre du SDZAE, l'inventaire des ZAE est un outil dynamique développé sur le SIG, permettant de répondre à la trajectoire ZAN (Zéro artificialisation nette) de la loi Climat et résilience et d'accompagner la transformation des zones d'activités dans leur renouvellement, densification et verdissement. L'inventaire doit en effet permettre d'avoir une connaissance précise des ZAE du territoire et d'identifier notamment le foncier économique occupé ou encore disponible et de disposer d'un outil au service du développement économique dans un souci d'utilisation économe des espaces.

#### TRIPLE CONSTAT

- 11,4 % des biens économique du territoire sont situés dans les parcs d'activités. Cette part relative implique de poursuivre la stratégie visant à sanctuariser l'activité économique dans les pôles d'activités dits productifs.
- La faible disponibilité foncière (2,8 %) identifiée au sein des ZAE n'offre plus de marge de manœuvre au développement et à la densification des ZAE.
- 17,3% des locaux vacants sont obsolètes et peuvent à ce titre présenter une opportunité en vue de la renouveler et ou les réaffecter à leur destination première.

### Faciliter l'implantation et le développement des entreprises au sein du territoire

**136** nouvelles demandes d'implantation en 2023 provenant à **63 %** de l'extérieur du Val d'Oise.

Une majorité de projet de développement dans les activités commerciales et de loisirs, et dans le secteur industriel.

**13,1 %** d'implantation sur Plaine Vallée.

#### ÉVÉNEMENTIEL

- **Lancements commerciaux du Tech Park au Parc technologique de Montmagny** – janvier et décembre 2023
- **Les Rencontres de l'immobilier – Journée des entreprises et du Territoire** – 26 septembre 2023
- **Salon de l'immobilier d'entreprises** – décembre 2023

### LES &CO RENCONTRES DÉDIÉES À LA CYBERSÉCURITÉ | 17 janvier 2023

Pour mieux anticiper les risques cyber, susceptibles d'attaquer leurs données et infrastructures, 150 dirigeants d'entreprises du territoire ont participé à cet événement.



Ces &co rencontres ont vocation à se renouveler annuellement en proposant une thématique spécifique et dédiée au monde économique avec l'intervention d'experts reconnus.



### SIGNATURE DE NOUVEAUX PARTENARIATS



### EVÈNEMENTS À DESTINATION DES ENTREPRENEURS

Dispositifs et aides face à la hausse des prix de l'énergie mis à disposition des élus et des techniciens | 4 avril 2023



16 écoles du supérieur à la rencontre des entreprises du territoire : formation, alternance, R&D ... | 23 mai 2023

Speed meeting des acteurs de l'éco-construction et de l'éco-rénovation | 2 juin 2023



JET 2023, édition record : 450 visiteurs, 50 exposants | 26 sept. 2023



### PERSPECTIVES 2024 : LE SDZAE COMME FEUILLE DE ROUTE

- Structurer les entreprises dans une représentation collective auprès des institutionnels et notamment de l'agglomération
- Développer une plateforme en ligne à destination des dirigeants actuels, à venir et de l'ensemble des usagers
- Confirmer et élargir des partenariats
- Organiser une nouvelle Rencontres &co sur une thématique intéressant les entreprises du territoire et au-delà
- Proposer de nouveaux évènements / ateliers à destination des entreprises

L'emploi est un enjeu important pour le développement du territoire. Plaine Vallée propose des services et des actions afin de promouvoir l'emploi local et favoriser les recrutements de proximité.

## ACTIONS 2023

- **2 forums emploi** se sont tenus sur Ezanville et Soisy sous Montmorency accueillant plus de **300** visiteurs et réunissant plus de **60** entreprises.
- **1 job dating** personnalisé a été organisé pour une société de confection de Groslay (ouragan), **11** personnes ont été formées et recrutées,
- **La tournée du recrutement** : un bus a sillonné les communes de Plaine Vallée et s'est arrêté sur 5 lieux stratégiques (Gares de Deuil la- Barre, Montmagny, St-Brice, Soisy-sous-Montmorency ainsi que sur le quartier des Ragenets à St Gratien). Cette action a permis de rencontrer près de **200** personnes afin de les sensibiliser à l'offre de service emploi et formation du territoire. Des entreprises étaient également présentes à bord du bus pour recruter.



- **Les ateliers de développement personnel** : **25** ateliers ont été proposés au 23k à Soisy-sous-Montmorency et ont réuni plus de **200** participants. Les thématiques proposées ont été: l'éloquence, la confiance en soi, le dépassement de soi, la valorisation des compétences, le pitch, l'écriture du projet professionnel, l'utilisation de LinkedIn...
- **L'accompagnement individuel** : **614** personnes ont été accompagnées au sein de nos espaces et permanences emploi. L'objectif est au cours de rendez vous individuels de travailler le projet professionnel et la recherche d'emploi.
- **Le Bilan de compétence et le coaching** : **15** personnes ont bénéficié des prestations de bilan de compétence et de coaching leur permettant ainsi de rebondir dans leur carrière.

## ZOOM SUR

### Opération de recrutement personnalisée au sein de l'entreprise Ouragan à Groslay

- Recrutement de **11** couturiers / ères
- Formation gratuite de 6 mois et rémunérée
- sur le site de l'entreprise à Groslay avec l'IFTH (Institut Français du Textile et de l'Habillement)
- Financement Région Ile de France
- Obtention du CQP « opérateur en confection »

## PERSPECTIVES 2024

- L'année 2024 offrira de nouvelles opportunités de recrutements sur le territoire : Accompagnement de la boulangerie Rouget dans le recrutement de ses futurs collaborateurs à l'occasion de son implantation à Ezanville (40 postes).
- Organisation d'un salon de la formation et de la reconversion professionnelle à Domont en novembre.
- Deux parcours de remobilisation vers l'emploi seront proposés aux demandeurs d'emploi du territoire.

## Entrepreneuriat

### ACTIONS 2023

- **Sensibilisation des jeunes lycéens** avec le Comité Local Ecole Entreprise par Plaine Vallée et ses partenaires
- **Informations et organisation d'évènements** : apéro créa, webinar sur la transmission/reprise d'entreprise, réunions mensuelles à France Travail, animation de workshops et conférences thématiques, soirée du financement
- **Accompagnement des créateurs et jeunes entreprises à 14k**
- **Déploiement d'un service de proximité** aux entreprises avec les permanences des partenaires à 14k



3x/semaine



Lundi



Mardi après-midi



2<sup>ème</sup> et 4<sup>ème</sup>  
jeudi du mois



1<sup>er</sup> et 3<sup>ème</sup> jeudi  
du mois



Au besoin des  
entrepreneurs

### PERSPECTIVES 2024

- Développement d'actions en faveur de la transition écologique et environnementale
- Consolidation des partenariats
- Poursuite de l'organisation d'évènements de promotion de l'entrepreneuriat

## Les Entrepreneuriades Plaine Vallée

Un concours dédié aux créateurs et entreprises de moins de 5 ans

Organisation de la 3<sup>ème</sup> édition du concours en 2023 avec Initiative 95/78 pour promouvoir la dynamique entrepreneuriale de Plaine Vallée et ses entrepreneurs sensibles à la RSE.



- 32 candidats
- 10 entrepreneurs participant au parcours de coaching pendant 15 jours
- 3 gagnants
- 30 000€ de prix offerts par offerts par Plaine Vallée (14k), Initiative95 et les mécènes



Feny, le mobilier engagé pour les petits.



Vidéos des nommés 2023  
Soirée de remise des prix en vidéo

## 14k LE LIEU pour entreprendre autrement



### CHIFFRES CLÉS 2023

- **156 nouveaux créateurs** conseillés en rdv individuel, avec 70 % d'issue positive
- **22 entreprises hébergées** à 14k : 18 accompagnées en décollage ou accélération et 4 en hôtel
- **5M d'€ de chiffre d'affaires** réalisés par les résidents
- **25 entreprises domiciliées**
- **60 emplois créés**



Un accélérateur d'opportunités avec l'incubateur du Centre des arts pour les porteurs de projet des industries culturelles et créatives

- **Une aide au financement** avec les associations partenaires l'Adie, Initiative95/78 et Réseau Entreprendre Val d'Oise
- 42 entreprises financées par des prêts à taux 0 pour un montant total de **656 000 €** permettant de lever plus de **2,5 millions d'€ de prêts bancaires**
- 37 entrepreneurs ont bénéficié de **190 000 € de microcrédits**

## 14K : Principaux travaux réalisés en 2023

- Remise à niveau de l'alarme anti-intrusion du site
- Migration du système de contrôle d'accès
- Remise en état des stores à lamelles extérieures électriques (remplacement des moteurs)
- Réalisation d'un **Audit** et lancement d'une consultation de maîtrise d'œuvre pour des travaux de remise en état et d'amélioration du système de chauffage/ventilation. *Les travaux seront réalisés sur l'été 2024.*



**Audit :**  
 Les équipements hydrauliques ont souffert des intempéries. Dégradation des calorifuges. Corrosion des conduites en aciers noirs. Vétusté de la CTA et PAC des bureaux.



Figure 26. Calorifuge de la tuyauterie et des équipements vétustes

## Tourisme

Plaine Vallée Tourisme est l'Office de Tourisme Intercommunal en charge de la promotion, du développement et de l'animation touristique du territoire.



Situé au cœur du centre historique de la ville de Montmorency, l'Office propose :

- Des informations touristiques et de la documentation
- Des visites guidées (individuelles et groupes)
- Des locations d'audio-guides et de tablettes pour des visites géolocalisées

En 2023, **plus de 1613 visiteurs à l'office de tourisme** dont 885 visiteurs locaux

Et un budget de 169 300 € incluant les charges salariales (2 agents)

## SUPPORTS DE COMMUNICATION

Plaine Vallée Tourisme a mis en place depuis fin 2019 une page Facebook, une page Instagram et un site internet dédié au tourisme.

### SITE INTERNET

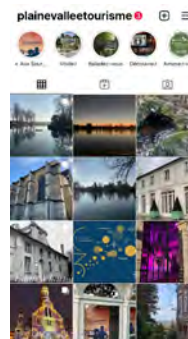
Nombre de visites : 28 880

Visiteurs uniques : 22 940



### Le site regroupe :

- L'agenda du territoire
- Les randonnées et balades
- Le patrimoine
- La forêt domaniale
- Les bonnes adresses
- Les hébergements
- Les visites guidées
- Les activités...



### FACEBOOK

949 abonnés  
(832 en 2022)  
avec un agenda du week-end très suivi  
(entre 1200 et 2000 pers./sem.)



+14%



### INSTAGRAM

1143 abonnés  
(1018 en 2022)



+12%

## CHIFFRES CLÉS ET ACTIONS 2023

### ► Nouvelles offres

- Lancement d'un parcours géolocalisé à Deuil-La Barre
- **Application « les balades augmentées » : lancement de 2 nouveaux parcours « Histoires Naturelles » à Bouffémont et « Village d'hier, ville d'aujourd'hui » à Saint-Brice-sous-Forêt**

### ► Visites organisées

- **Haut de Saint-Prix avec tablette géolocalisée :** 18 visiteurs
- **Montmorency avec tablette géolocalisée :** 42 visiteurs (dont 10 lors des JEP)
- **Collégiale Saint Martin avec guide :** 69 visiteurs dont 39 avec réalité augmentée
- **Clocher de la collégiale avec audio-guide :** 114 visiteurs (dont 42 lors des JEP)
- **2 visites guidées en forêt de Montmorency :** 22 participants
- **TOTAL = 265 participants** (dont 52 lors des JEP)

### ► Participations aux évènements

- **Les Naturelles de Montmorency :** 643 visiteurs renseignés
- **La Journée du tourisme 2023 à Cergy**
- **Les Journées Européennes du Patrimoine**  
Montmorency : 153 visiteurs / Enghien : 102 visiteurs



Teaser Histoires Naturelles  
Teaser Ville d'aujourd'hui



## PERSPECTIVES 2024

### Élargir l'offre de services

**Déploiement de 3 parcours géolocalisés dans l'application BALUDI<sup>K</sup>**, créateur de jeux de pistes.

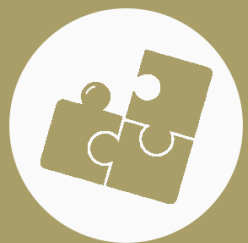
Financé par TRANSDEV.

- Saint Gratien
- Soisy-sous-Montmorency
- Enghien-les-Bains combiné avec Montmorency



**Lancement d'un parcours géolocalisé, orienté sur les Illustres de Saint-Prix (septembre 2024)**





# Politique de la ville





## Contrat de Ville

Le contrat de ville est le document de référence de la politique de la ville. Signé pour une période de six ans, il fixe le cadre partenarial entre l'État, Plaine Vallée, les communes et leurs partenaires.

En octobre 2023, l'agglomération Plaine Vallée, en partenariat avec l'État, a lancé les travaux d'élaboration de son nouveau contrat de ville intercommunal, « Engagements quartiers 2030 », pour la période 2024/2030.

Ce nouveau cycle de contractualisation s'appuie sur une géographie actualisée suite à la publication du décret n° 2023-1312 du 28 décembre 2023. Pour le territoire de Plaine Vallée, les périmètres « quartiers prioritaires » retenus sont les quartiers du Centre-ville et des Lévriers à Montmagny, le quartier des Raguenets à Saint Gratien (une partie), et le quartier du Noyer Crapeud à Soisy-sous-Montmorency.

Suite aux épisodes de violence urbaine de juin 2023, l'agglomération a identifié des territoires dits « vulnérables » qu'elle souhaite inscrire au cadre partenarial du contrat de ville au titre du mécanisme « poche de pauvreté ». Ces territoires correspondent pour la plupart aux anciens « quartiers de veille active » de la contractualisation 2015/2022 pour lesquels l'agglomération observe des situations de décrochage.

La politique de la ville est une politique publique de cohésion urbaine et de solidarité qui vise à :

- Lutter contre les inégalités sociales, économiques et urbaines
- Réduire les écarts de développement entre les quartiers défavorisés et leurs environnements
- Améliorer les conditions de vie de leurs habitants.



Il s'agit des quartiers des Mortefontaine et la Galathée à de Deuil-La Barre et le quartier des Noël à Soisy-sous-Montmorency. Toutefois, deux autres quartiers pourraient être également éligibles, sous réserve d'indicateurs de pauvreté justifiant des moyens d'intervention nécessaires, le quartier du Barrage à Montmagny et le quartier des Marais à Saint Gratien.

La signature protocolaire avec l'État de ce nouveau contrat de ville intercommunal est fixée au 3 juillet 2024.

## Programme de Réussite Educative Intercommunal (PREI)

Le Programme de Réussite Éducative Intercommunal est un dispositif, gratuit et confidentiel, construit avec l'ensemble des institutions agissant dans le champ de l'enfance, de l'adolescence et de la parentalité.

Le PREI s'adressent en priorité aux **enfants et adolescents de 2 à 18 ans** résidant majoritairement dans les quartiers prioritaires, présentant « des signes de fragilité ou qui ne bénéficient pas d'un environnement social, familial et culturel favorable à leur réussite scolaire et éducative » .

Il vise la **réussite éducative globale**, le bien-être et l'épanouissement des enfants et de leurs parents.



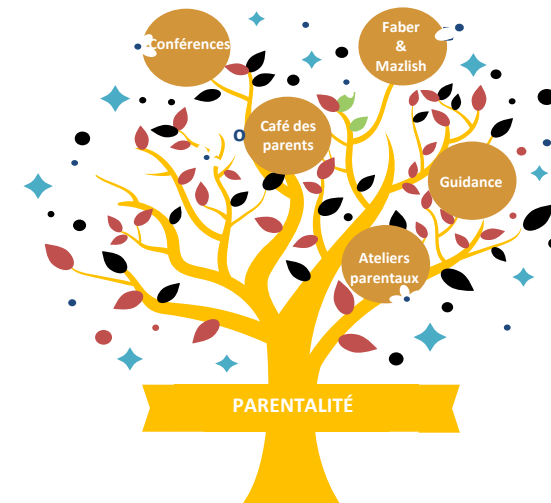
### CHIFFRES CLÉS 2023

- **377** enfants/adolescents accompagnés (43% filles et 57% garçons)
- **82%** de sortie positives

## PRINCIPAUX MOTIFS D'ORIENTATION



## ACTIONS DÉPLOYÉES





## PRINCIPAUX PROJETS



### Stage de Français Langue Etrangère (FLE)

#### 12 stages/an

Principalement un public de grande section de maternelle  
76 enfants soutenus dans leur progrès

#### Thématiques travaillées

Saisons  
Transports  
Faune & flore  
Emotions  
Sons

### Coup de Pouce Club Lecture Ecriture

Visite de club  
15 enfants

Yoann PINHEIRO : délégué territorial de l'association Coup de Pouce



### Art Terre Happy



Un espace d'initiation à la créativité pour valoriser leurs potentiels, leur permettre d'exprimer leur personnalité et de vivre avec leurs émotions en toute confiance. Ils ont appris à partager leurs idées et leurs émotions. Ils ont découvert l'entraide et l'empathie.

### Périodes estivales : Sorties familles



Palomano  
Juillet 2023



Journée mer  
Juillet 2023



Musée en herbe  
Juillet 2023



## PRINCIPAUX PROJETS

### Soirée atelier lutte contre le harcèlement

39 parents

Clara DAURES et Marie-Laure BAUDET



### Théâtre

Mis en place sur les trois territoires



### Projet Accidents domestiques

Avril 2023 – CALYXIS  
663 personnes





## Permanences de psychologue

### EN PARTENARIAT AVEC L'ASSOCIATION SAUVEGARDE DU VAL D'OISE/ACEPE

Il s'agit d'accueils, anonymes et gratuits, proposés dans différentes communes de l'agglomération à destination des familles du territoire ayant pour objectif principal d'intervenir de manière préventive face à la dégradation des liens familiaux.

					
<b>Maison de l'Emile</b>  Les jeudis de 9h15 à 12h15	<b>Espace saint – Exupéry</b> Les lundis de 9h30 à 12h Les jeudis de 14h à 16h30  <b>Espace Valadon</b> les vendredis de 14h30 à 17h	<b>Centre social municipal « les Campanules »</b> Les Mardis 9h à 12h  <b>Centre social municipal « les Noël's »</b> Les mardis de 14h à 17h	<b>Pôle Information Prévention Santé (PIPS)</b>  Les Jeudis 14h à 17h	<b>Maison citoyenne</b>  Les jeudis de 9h à 12h	<b>Local au 14 rue de Paris</b>  Les lundis de 9h15 à 12h15

**En 2023, 182 familles ont été reçues**

*(61 familles à Montmagny, 31 familles à Deuil-La Barre, 27 à Soisy-sous-Montmorency, 23 à Montmorency, 21 familles à Saint-Brice sous-Forêt et 19 familles à Ézanville)*

## Les intervenants sociaux en commissariat/gendarmerie

L'agglomération Plaine Vallée a installé un poste au sein du commissariat d'agglomération d'Enghien/Deuil (2008) et un second au sein de la Brigade de Gendarmerie de Domont (2017).



### LE RÔLE DE L'INTERVENANT SOCIAL

ACCUEILLIR  
(avec ou sans rdv)

ECOUTER

EVALUER LES  
BESOINS

INFORMER SUR  
LES DROITS

ORIENTER VERS  
LES PARTENAIRES  
ADAPTÉS



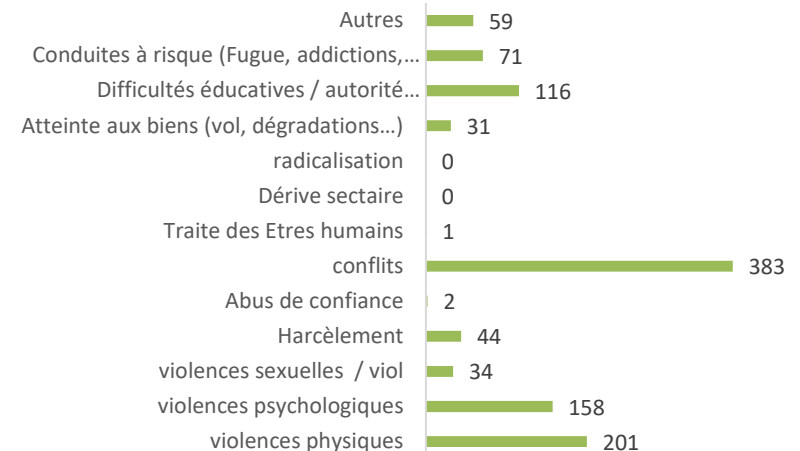
88% des personnes  
reçues sont des femmes  
(350 pers.)

### ZOOM SUR 2023

En 2023, les intervenantes sociales ont réalisés **1 368 entretiens et échanges téléphoniques avec les usagers** et **540 avec les partenaires** (services sociaux, mairies, associations...)

Les problématiques liées à la **famille** et au **couple** reste le **secteur d'activité principal (75% - soit 820 situations)** comme les **violences conjugales** (les violences physiques, psychologiques, sexuelles ou encore le harcèlement du conjoint ou de l'ex-conjoint).

**Les conflits sont majeurs** lors des entretiens (35% des problématiques), ils sont essentiellement liés à la séparation, aux différents modes de garde mais également lié à la recherche de logement lors d'une séparation.





## Sécurité publique & Prévention





## Police Municipale

L'autorité statutaire est assurée par l'EPCI via son Président tandis que l'autorité fonctionnelle est sous l'entière responsabilité des Maires, seul détenteur des pouvoirs de police. La coordination avec les forces de Police et de Gendarmerie facilite une meilleure répartition des effectifs sur le territoire.

### OBJECTIFS DE LA MUTUALISATION

- Mettre en œuvre des formations adaptées aux personnels de police municipale, de manière à répondre à des besoins correspondant au contexte intercommunal.
- Mettre en intercommunalité des policiers municipaux pour mener des opérations de sécurisation avec les forces de sécurité de l'État et les autres partenaires de la chaîne sécuritaire.

### CHIFFRES CLÉS 2023

#### La police d'Agglomération, c'est :

*Effectifs au 31 décembre 2023*

- **115** policiers municipaux
- **21** ASVP
- **1** garde champêtre
- **3** agents administratifs

#### Parmi les moyens techniques mutualisés

- **26** véhicules de patrouille
- **22** deux roues motorisées
- **12** cinémomètres
- **10** services mutualisés de polices armés en catégorie D, **8** services mutualisés de police armés en catégories B1° et **1** en catégorie B3°





## FORMATION DES PERSONNELS

Plaine Vallée organise en partenariat avec le CNFPT, les formations règlementaires de l'entraînement au maniement des armes et de gestes techniques professionnels d'intervention pour des formations adaptées.

- Formations aux gestes techniques professionnels d'interventions « GTPI », dispensées par un instructeur diplômé par le bureau des activités physiques et professionnelles de la Police Nationale
- Signature d'une convention avec le stand de tir de Montmorency afin de permettre aux personnels de s'entraîner plus souvent et sur le territoire



### Le stage de cohésion des forces de sécurité

Les stagiaires sont issus des services de la police d'Agglomération de Plaine Vallée, du commissariat d'Agglomération d'Enghien-Deuil, des centres de secours du SDIS, des gendarmes dépendant de la compagnie de Montmorency, des agents de la Surveillance générale de la SNCF et de la RATP.

En 2017, Plaine Vallée est récompensée et reçoit Les Prix territoriaux - La gazette-GMF qui distinguent l'apprentissage d'une cohésion commune entre les forces de sécurité du territoire.

*11<sup>e</sup> édition du stage de cohésion des Forces de sécurité le 23 Juin 2023*





## Vidéoprotection



Pionnière en matière de mutualisation sur la vidéoprotection en France, l'Agglomération Plaine Vallée place la vidéoprotection au cœur de sa stratégie de sécurité publique pour mieux garantir la tranquillité de ses habitants. Pluridisciplinaire et multipartenarial, le dispositif qui a fait l'objet d'importants investissements ces dernières années, est devenu indispensable à l'articulation de l'ensemble des forces de sécurité et de secours.

De manière à garantir les libertés fondamentales et le respect de la vie privée, toutes les images provenant des caméras donnant sur des espaces ou lieux privés sont floutées.

### ZOOM 2023

- Finalisation des travaux d'aménagement du Centre de Supervision Urbain intercommunal (CSU) dans l'enceinte du commissariat de la Police nationale de la ville de Montmorency.
- Déploiement des caméras de la phase 2 du projet, par du matériel de nouvelle génération
- Modernisation et extension du système de renvoi d'images vers les PM, commissariats et gendarmerie et CODIS
- Continuation des travaux consistant à déployer 165 kilomètres de fibre optique.
- Formation des opérateurs débutée en 2022 (formation initiale/formation continue)
- Création d'une nouvelle identité visuelle pour le CSU





## ACTIONS PARTENARIALES

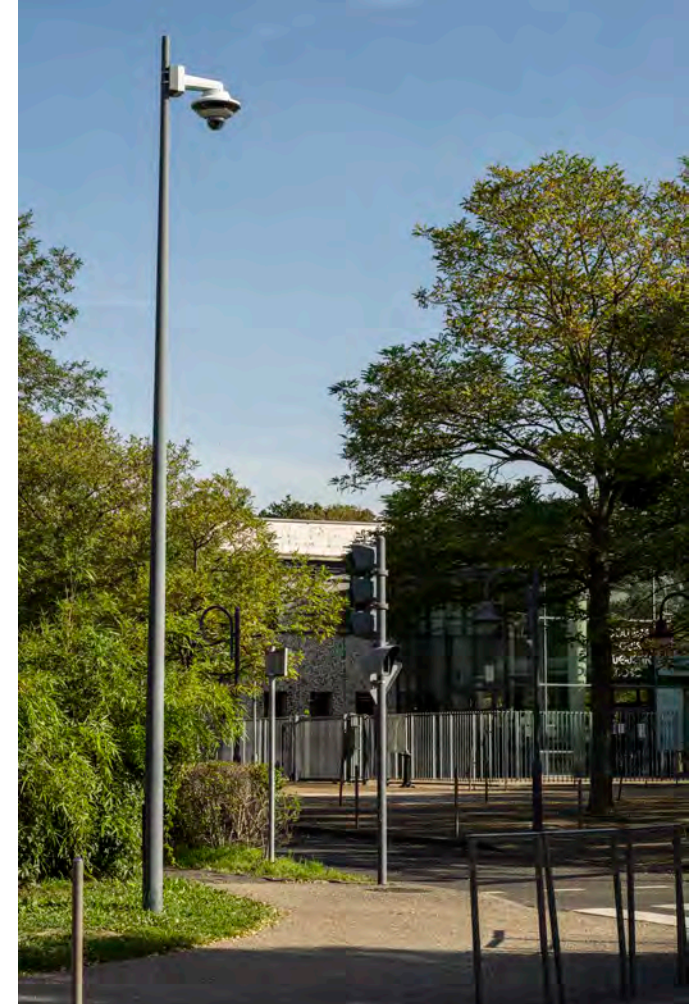
- Convention avec Véolia pour l'exploitation d'une caméra sur les réservoirs d'eau
- Convention avec la Croix Rouge Française et mise en place d'un dispositif de signalement et d'assistance des personnes en grande précarité
- Convention avec le service départemental d'incendie et de secours (SDIS 95) pour l'exploitation de la vidéoprotection
- Convention renouvelée avec la Police Nationale et la Gendarmerie Nationale.

## CHIFFRES CLES

- **16** communes
- **1180** caméras opérationnelles + **28** caméras nomades filment l'espace public
- **30** opérateurs assurent la supervision des écrans + 1 responsable
- **24 h/24 et 365 jours/an** à Montmorency

## PERSPECTIVES 2024

- Extension du parc à 396 points d'implantations correspondant à **1980 caméras**
- Intégration d'interfaces dit d'intelligence artificielle

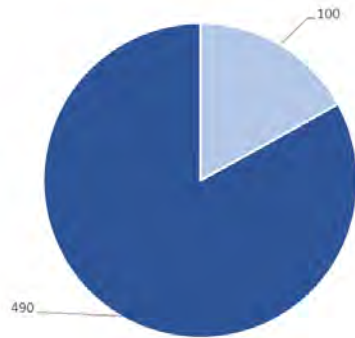
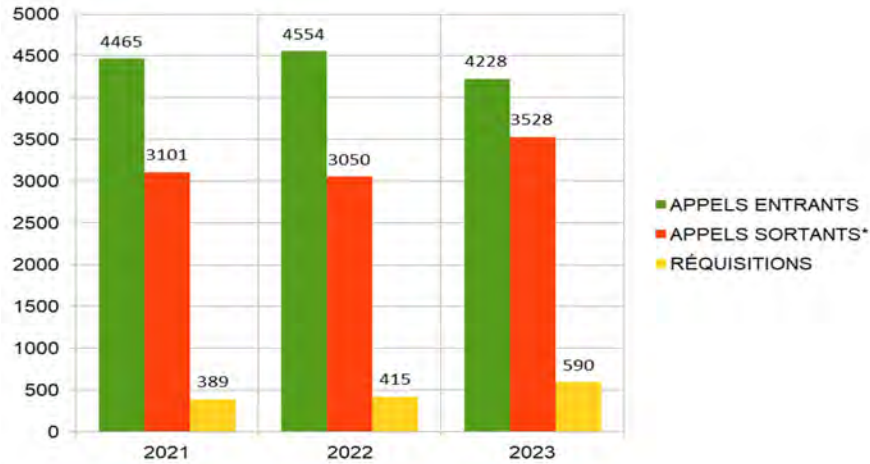




# Focus sur l'activité du CSUj



Tous les jours, 30 opérateurs se relaient 24h/24h afin d'assurer la surveillance des espaces publics



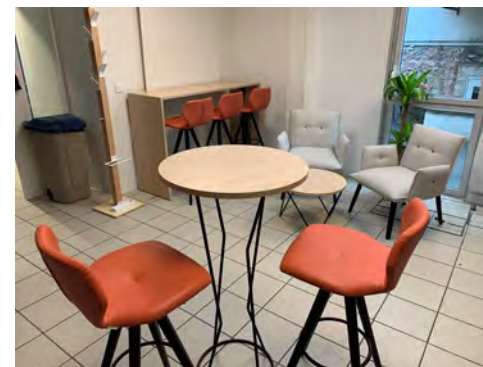


## Travaux d'extension du CSUi

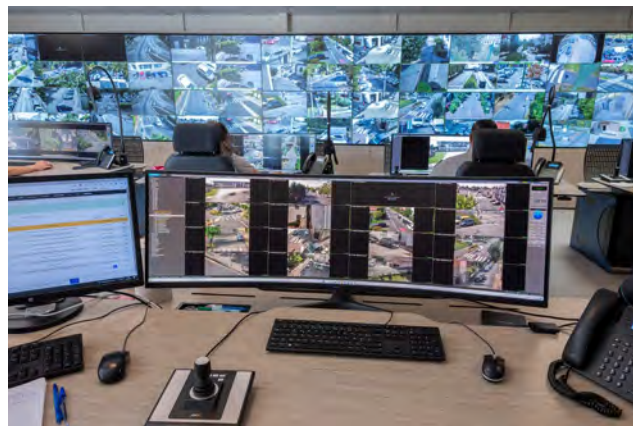


Début des travaux en juin 2021 – livraison 5 janvier 2023

- Extension du CSUi dans les anciens locaux de la Police Nationale pour la création des espaces de vie et la salle de crise du CSUi



- Réhabilitation des locaux de l'ancien CSUi pour la création de la salle de supervision et des bureaux





## Prévention de la délinquance

### RELANCE DE LA POLITIQUE COMMUNAUTAIRE DE PRÉVENTION DE LA DÉLINQUANCE

**22 avril 2023 : Installation du Conseil Intercommunal de Sécurité et de Prévention de la Délinquance (CISPD).**

Fort d'une assemblée plénière de 60 membres issus de la sphère publique, du monde professionnel et associatif, c'est **l'instance d'échange et de coordination** sur les priorités en matière de sécurité et de prévention de la délinquance. Elle permet de concevoir et mettre en œuvre **des réponses collectivement construites, concrètes** et complémentaires aux actions conduites par les communes.

**Pour ce faire, le CISPD s'est doté d'une stratégie intercommunale de sécurité et de prévention de la délinquance (SISPD). C'est la feuille de route du CISPD qui fixe le cap pour les années 2023 – 2027.**



Sur la base d'un diagnostic intercommunal de sécurité et de prévention de la délinquance réalisé en 2022, elle propose un **plan d'action de 15 fiches actions** déclinant **quatre axes stratégiques** :

1. Le développement d'actions partenariales de prévention de la délinquance en direction des jeunes
2. Le renforcement de l'accès au droit, l'aide aux victimes et la prévention des violences intrafamiliales
3. La consolidation de la tranquillité publique et la lutte contre les incivilités
4. La prévention du basculement dans la radicalisation

**3 groupes de travail thématiques**, composés de membres du CISPD et d'acteurs du territoire, ont été installés dès avril 2023. Ils ont accompagné **l'élaboration** et la **mise en œuvre des premières actions**.



## ZOOM SUR LES REALISATIONS 2023

### ACTIONS DE PREVENTION EN DIRECTION DES JEUNES

- **Le PROX** : 2 journées de rencontre et d'animations sportives et citoyennes au service du **rapprochement Police/population**
  - Le 26/10 au cœur du quartier des Raguenets à Saint-Gratien et le 27/10 au complexe sportif JB Clément à Bouffémont
  - 380 participants, 1 vingtaine de policiers bénévoles de l'association PROX mobilisés, 1 dizaine de professionnels et d'associatifs impliqués (SDIS, Gendarmerie nationale, polices municipales, Croix-Rouge, Mission Locale, association APS de Saint-Gratien)
- **Le déploiement d'outils de sensibilisation à la loi et à la Justice**
  - 18 acteurs du territoire formés à l'utilisation de la mallette numérique « 13/18, Ado et citoyen »
  - La formalisation d'un process de mise à disposition de la mallette
- **Le relance du dispositif de travail d'intérêt général**
  - Partenariat avec les services judiciaires (SPIP, PJJ) : promotion du TIG auprès des 17 communes du CISP
  - **3 postes ouverts** : à Domont (1) et au sein de l'agglomération (2)
  - **2 postes en cours de création** à Deuil-la Barre





## ZOOM SUR LES REALISATIONS 2023

### ACCÈS AU DROIT, AIDE AUX VICTIMES, LUTTE CONTRE LES VIOLENCES INTRAFAMILIALES

- L'organisation de **formations sur les violences conjugales** en direction des acteurs de première ligne (17 et 24/11)
  - 2 sessions animées par une juriste et une psychologue du CIDFF – France Victimes 95, (17 et 24/11) à Soisy pour 30 professionnels des collectivités, et du secteur associatif, sur les mécanismes de la violence conjugales et ses impacts, sur les dispositifs de protection et d'accompagnement des victimes
- La programmation de la **pièce de théâtre « Je me porte bien »** traitant du phénomène de l'emprise dans les relations de couple, le 14/12 dans la salle des fêtes de Soisy ( 250 spectateurs, agents des collectivités, enseignants, lycéens, parents et représentants des forces de l'ordre), suivi d'1 échange animé par la directrice du CIDFF et la déléguée départementale aux droits des femmes et à l'égalité F/H
- L'ouverture de **2 permanences d'aide aux victimes et d'accès au droit** :
  - à **Domont** (Centre social et culturel domontois), avec une permanence hebdomadaire juridique d'accès au droit et une permanence bimensuelle de soutien psychologique ouvertes les 4/10 et 8/11.....
  - à **Deuil-La Barre** (Pôle d'information Prévention Santé), avec une permanence hebdomadaire juridique d'accès au droit ouverte le 12/10
  - Au total, **44 personnes reçoivent**, majoritairement des femmes victimes de violence
- L'amorce d'1 mise en réseau des acteurs intervenant dans le champ de l'accès au droit et l'aide aux victimes avec un **recensement des dispositifs et des besoins des 17 communes**







## PERSPECTIVES 2024

**Assurer le déploiement du plan d'actions de la stratégie intercommunale de sécurité et de prévention de la délinquance avec notamment :**

- La poursuite de travail autour du travail d'intérêt général (TIG)
- Le renforcement du dispositif territorial d'accès au droit et d'aide aux victimes
- La poursuite du déploiement des outils 9/13 et 13/18
- La programmation de nouvelles journées PROX
- La mise en place d'actions de sensibilisation sur la prostitution des mineurs
- Le déploiement de la plateforme numérique de signalement des incidents dans l'habitat social
- La poursuite des rencontres bailleurs/forces de sécurité
- La poursuite des actions de formation sur la prévention de la radicalisation





# Aménagement du territoire



## Projet de Territoire

Initié le 13 décembre 2023, le projet de territoire entend construire une vision commune du territoire à horizon 2035, avec une approche prospective.

### OBJECTIFS

Produire un état des lieux du territoire, de ses grands enjeux pour se projeter collectivement sur 10 ans et définir une stratégie territoriale, en s'appuyant sur des données objectives et partagées,  
Développer un projet territorial « global », dans une approche à 360° sur les différents volets du développement territorial.

→ **Formaliser le projet de territoire dans une feuille de route opérationnelle : un plan d'actions**

Plaine Vallée est soutenue dans sa démarche par l'Agence Nationale de la Cohésion des Territoires. Cette dernière a confié à la SCET et Aire Publique la mission d'accompagnement de la phase diagnostic jusqu'à l'élaboration d'une feuille de route. Cette démarche sera ponctuée de plusieurs temps forts : entretiens des acteurs, enquête en ligne et in situ de la population, séminaires.



### PERSPECTIVES 2024

Co-construction du projet de territoire, avec les acteurs et les usagers de Plaine Vallée, avec une validation pour la fin de l'année 2024.

## Habitat

Un parc de 81 171 logements en 2020 dont 74 546 résidences principales (source INSEE) comprenant 16 568 logements sociaux (source SRU 2023) gérés par 20 bailleurs différents.

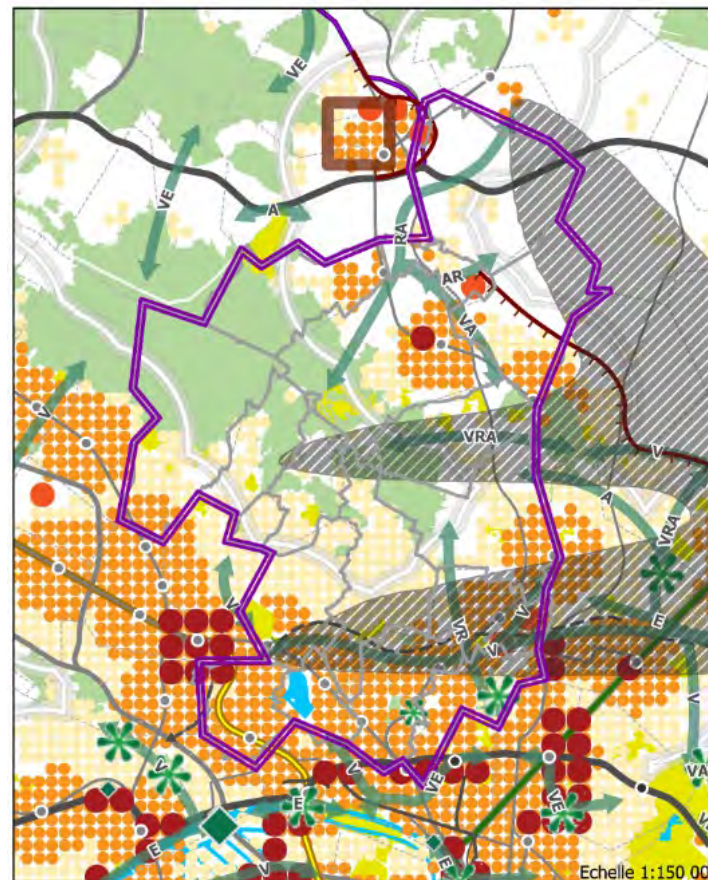
En 2020, **59,7%** des habitants sont des propriétaires occupants. La communauté d'agglomération compte **1,3%** de résidence secondaire et **6,9%** de logements vacants (Source INSEE).

Une construction autorisée de **726** logements en 2023 (source SITADEL) avec un rythme annuel moyen de **600** logements par an ces dernières années.

Une population totale de **186 594** habitants en 2023 (source INSEE), pour une surface de **74 km<sup>2</sup>**, dont **31 km<sup>2</sup> urbanisés**, soit une densité moyenne de **2 497** habitants par km<sup>2</sup> ou **6 019 habitants par km<sup>2</sup> urbanisé**.

Des possibilités de développement contraintes sous le Plan Exposition au Bruit, en contradiction avec le SDRIF.

De nombreux « **secteurs d'urbanisation** » identifiés au SDRIF bien que **sous le PEB avec pour conséquence** une interdiction de l'apport de population.



## Le PLHI : Programme Local de l'Habitat Intercommunal 2021 - 2027

Adopté le 31 mars 2021  
Objectif de 850 logements neufs/an

- Permanences **Information logement et rénovation énergétique**, avec l'ADIL et SOLIHA, sur l'ensemble des communes volontaires du territoire, via l'**adhésion au programme SARE / Val d'Oise Rénov'**
- Permanences **Architectes des Bâtiments de France** pour faciliter l'instruction des Permis de Construire, au siège de l'agglomération
- Suivi de subventionnement des logements sociaux réalisés en **Acquisition-Amélioration**
- Mise en place de la délégation des **Permis de Louer sur Andilly, Groslay, Montmagny et Saint Gratien**
- Suivi **SRU** des communes
- Signature du **Contrat de Relance du Logement**, avec l'obtention d'une subvention aux communes de près d'un demi million d'euros
- Veille sur le **Système National d'Enregistrement** des demandes de logements sociaux



### PERSPECTIVES 2024

**Bilan du PLHI à mi-vie** : actualisation du diagnostic et adaptation des objectifs le cas échéant

# Instruction Droit des Sols

Pour la période du 1<sup>er</sup> janvier au 31 décembre 2023, les projets portaient sur la création de 222 logements (à savoir que toutes les autorisations ne sont pas toutes délivrées à ce jour et que certaines demandes ont pu être refusées ou redéposées.)

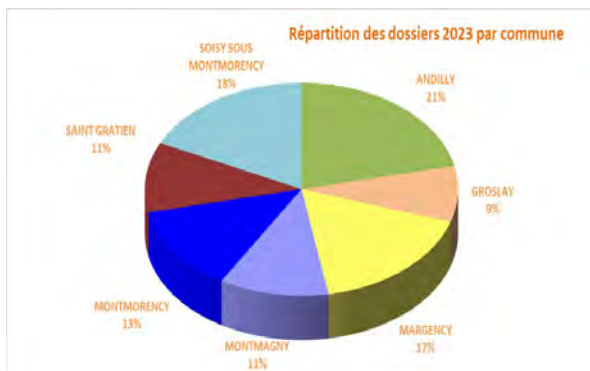
## CHIFFRES CLÉS 2023

- Permis de construire : 273
- Permis de démolir : 18
- Déclaration préalable : 72
- Permis d'aménager : 7
- Certificat d'urbanisme : 100
- Au total 470 demandes d'autorisation ont été déposées dont 117 dossiers via le SVE

## Evolution du nombre de demandes d'autorisation d'urbanisme



## Répartition du nombre de dossiers par commune



COMMUNES	Nombre de dossiers
ANDILLY	101
GROSLAY	40
MARGENCY	81
MONTMAGNY	53
MONTMORENCY	61
SAINT GRATIEN	50
SOISY SOUS MONTMORENCY	84
<b>TOTAL</b>	<b>470</b>

## Aires d'accueil des Gens du Voyage

3 aires d'accueil des gens du voyage sont installées sur les communes de Domont, Montmagny et Saint-Brice-sous-Forêt, conformément au cadre fixé par le Schéma Départemental du Val d'Oise. C'est l'agglomération qui en assure l'aménagement et l'entretien.

### SITE DE DOMONT BOUFFÉMONT

#### 12 emplacements

- 1 bâtiment d'accueil comprenant accueil, bureau, sanitaires, logement de gardien...(166m<sup>2</sup>)
- Voirie : 1 600m<sup>2</sup>
- Espace verts : 7 500m<sup>2</sup>



### SITE DE SAINT-BRICE-SOUS-FORÊT

#### 14 emplacements

- 7 blocs sanitaires (16 m<sup>2</sup> chacun, soit 112 m<sup>2</sup>)
- 1 bâtiment d'accueil comprenant accueil, bureau, sanitaires, salle de repos, local technique et salle de réunion (86m<sup>2</sup>)
- 1 aire déchets de 80m<sup>2</sup>
- Voirie : 1 420m<sup>2</sup>
- Espaces verts : 980m<sup>2</sup>

### SITE DE MONTMAGNY

#### 15 emplacements

- 1 bâtiment d'accueil (103 m<sup>2</sup>) comprenant 2 bureaux, 2 sanitaires, 1 salle de repos et 1 salle de réunion (35m<sup>2</sup>)
- 8 blocs sanitaires doubles (20m<sup>2</sup>, 13,6m<sup>2</sup> pour le PMR soit 155m<sup>2</sup>)
- Voirie (295m<sup>2</sup>)
- Espace verts (1 700m<sup>2</sup>)
- 9 modules «Yves-Cougnaud » (19m<sup>2</sup> chacun soit 171m<sup>2</sup>)



# Réhabilitation de l'Aire des Gens du Voyage de Domont - Bouffémont

L'aire d'accueil de Domont - Bouffémont date du début des années 2000. De conception ancienne, celle-ci ne répond plus aux fonctionnalités prévues pour les aires d'accueil (présence de blocs douches communes par exemple) tant pour les utilisateurs que pour le gestionnaire.

## Descriptif des travaux :

- Réhabilitation des emplacements y compris la réalisation de blocs sanitaires (WC, Douche et zone plonge) dédiés et individualisés par emplacement.
- Transformation des anciennes douches collectives en espace pour le personnel intervenant sur le site ainsi que le stockage pour le matériel et les consommables dédié à l'entretien de l'aire des gens du voyage.
- Mise en conformité de l'espace accueil au regard de la Loi du 11 février 2005 relative à l'égalité des droits et des chances, la participation et la citoyenneté des personnes handicapées.

## 1 subvention de l'Etat

Plan de relance : 153 699€



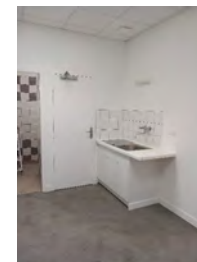
Installation camion porteur sur site



Installation grue mobile y compris contre poids et plaque de répartition



Grutage



Espace atelier



Bâtiment modulaire béton mis en place, à la suite raccordement réseau sec et humide



Réalisation des aménagements VRD en périphérie du bâtiment



Bâtiment fonctionnel et mis à disposition des occupants du site



## Principaux travaux de l'aire des Gens du Voyage de Montmagny

- Ravalement de la façade du bâtiment d'accueil
- Travaux de mise en conformité des installations électriques dans les édicules sanitaires
- Travaux de réparation de la CTA du bâtiment d'accueil



AVANT



APRES

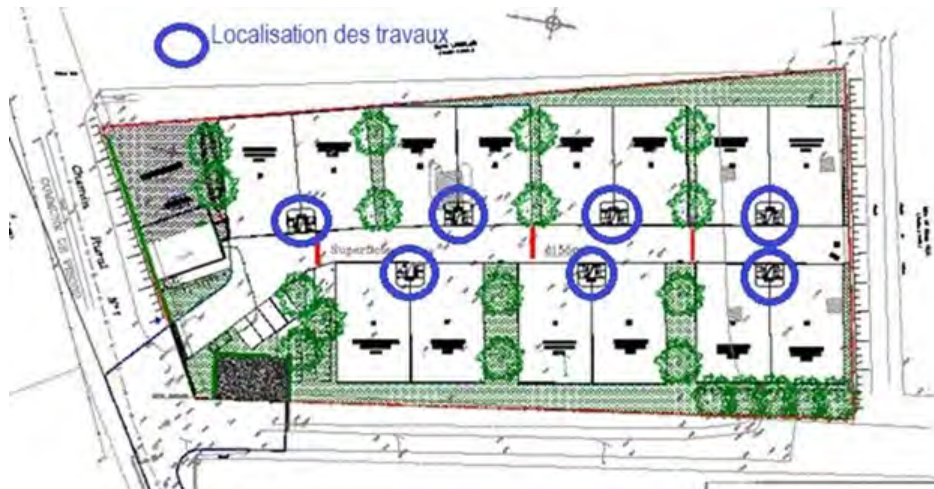




## Réhabilitation de l'Aire des Gens du Voyage de Saint-Brice-sous-Forêt

L'aire d'accueil de Saint-Brice-sous-Forêt à été construite en 2012. L'étanchéité des blocs sanitaire étant vieillissante il à été nécessaire de la réhabiliter. Par ailleurs l'automate de télégestion à dû être remplacé.

- Réhabilitation globale des étanchéités sur 7 blocs sanitaires / douches doubles.



- Remplacement automate télégestion





## Requalification de la Butte Pinson

### 2023 marque l'achèvement des tranches 1 de relogement

Après la livraison en 2022 des 20 premiers logements sur Groslay, les deux autres sites ont également accueillis leurs locataires de la tranche 1. Suite aux relogements, les sites du Pintar à Montmagny et du Champ à Loup à Groslay ont été inaugurés respectivement les 15 juin et 12 octobre.

### CHIFFRES CLES 2023

- 56 logements livrés (76 au total) → Tranche 1 terminée
  - 25 logements allée Raymond Gurême à Montmagny
  - 31 logements allée Pierre-Gilles de Gennes à Groslay
- 300 personnes relogées au total
  - 81 personnes en 2022 sur le site des Rouillons
  - 97 personnes en 2023 sur le site du Pintar
  - 122 personnes en 2023 sur le site de Champ à Loup



### PERSPECTIVES 2024

17 logements restent à construire sur les tranches 2 des sites Pintar (10 logements) et Champ à Loup (7 logements)

## Habitat adapté : L'accompagnement social



### Fin du contrat de Chemins d'Enfances en décembre 2023

Le bilan est très positif. 64 ateliers ont été réalisés auprès des enfants de 6 à 12 ans, avec 14 participants en moyenne. La mise en place d'une micro-bibliothèque, avec 1 500 livres à prêter, a également permis de commencer à développer le goût de la lecture. Les enfants sont de plus en plus à l'écoute et commencent à pouvoir construire des projets ensemble.

Malheureusement des faits de violences en dehors des activités (coups de feu tirés sur l'aire d'accueil de Montmagny) ont conduit à l'arrêt de la mission 6 mois avant son terme (prévu en fin d'année scolaire juin 2024).

#### PERSPECTIVES 2024

Mise en place de nouvelles actions, plus en cohérence avec les constats réalisés après les relogements, par l'ADEPT



### Une amélioration des conditions de vie à nuancer

Si le relogement des familles permet de constater de nombreux points positifs (entrée dans la légalité, sortie de l'insalubrité, gain en confort, ouverture sur la ville, décloisonnement bénéfique pour certains groupes, stabilité ou encore statut d'occupation officiel...) des points négatifs apparaissent néanmoins (éclatement familial, endettement pour se meubler, difficulté au paiement des fluides ou à s'acclimater au nouveau mode de vie...).

Des points de tension et de vigilance mis en exergue par les premiers relogements :

- Les évolutions familiales nécessitent de revoir le projet d'accompagnement
- Constats de violences intrafamiliales
- Des activités professionnelles après relogements à faire évoluer
- Des conflits à l'intérieur même des groupes familiaux qui empêchent l'emménagement de certains ménages

Pistes d'amélioration :

- Faire émerger un acteur de la vie sociale
- Accompagnement progressif vers le droit commun
- Accompagnement renforcé des activités économiques



# Cadre de vie





# Voirie et parcs de stationnement communautaires

Plaine Vallée est dotée de la compétence supplémentaire pour la voirie d'intérêt communautaire (création ou aménagement, et entretien) et les parcs de stationnement d'intérêt communautaire (création ou aménagement, et gestion).



## CHIFFRES CLÉS

### VOIRIE

- **49,8 km de linéaire de Voirie** (chaussée + bordures uniquement)
- **4,2 km de voies dans les zones d'activités communautaires** (gestion de la totalité de l'espace public : trottoir, espaces verts, éclairage public, mobilier, balayage)

### PARCS DE STATIONNEMENT

- **3 parcs de stationnement communautaires** (à proximité d'une gare)
- **2 parcs de stationnement des piscines communautaires**  
La Vague (184 places) et Maurice Gigoi (43 places)

Nom du Parking	Localisation	Gare desservie	Nbre de places
des Aubépines	Deuil-La Barre	Deuil - Montmagny	184
Rabier	Deuil-La Barre	Barre Ormesson	24
du Champ de courses	Soisy-sous-Montmorency	Soisy - Champ de Courses	160



## TRAVAUX NEUFS 2023 SUR LA VOIE COMMUNAUTAIRE



**Deuil – Rue du Château**  
**Réaménagement total avec création d'une piste cyclable en contre sens sécurisé** (maitrise d'ouvrage déléguée assurée par la ville)

Date de réalisation : 2022/2023  
Coût de l'opération : 1 199 907 € TTC



**Soisy – Avenue du Général de Gaulle**  
**Réfection de la chaussée et du trottoir côté impair** (maitrise d'ouvrage déléguée assurée par Plaine Vallée)

Date de réalisation : Aout 2023  
Coût de l'opération : 296 508 € TTC  
Tapis 3480 m<sup>2</sup> - 350 ml

## ZOOM SUR LES NOUVEAUX TOTEMS DANS 5 PARCS D'ACTIVITÉS

**Implantation de 10 Totems sur le territoire en 2023, 8 prévus en 2024**

- Dépose de 16 anciens mobiliers (RIS + totems)
- Création des massifs
- Implantation de 10 nouveaux totems
- ZA des Ecrirolles à Groslay, ZA des Entrepreneurs à St Gratien, Za du Moutier à Deuil La Barre, ZA des Cures à Andilly et ZA des Fauvettes à Domont



**Implantations de Totems**  
**Parc d'Activités**



Date de réalisation : Octobre 2023  
Coût de l'opération : 29 748€ TTC  
**10 Totems**

## ZOOM SUR LA PROGRAMMATION 2024

Voies	Descriptions	Période	Estimation
Rue de la République à DOMONT	Rénovation de 430ml de chaussée soit 2500m <sup>2</sup>	février et avril	240 000 €
« Chemin d'Ecouen à Moisselles » à EZANVILLE	Création d'un sens cyclable sur la chaussée sur une distance de 700ml avec aménagement de la voirie (MOM ville)	Vacances de Pâques	70 000 €
Avenue Rhin et Danube angle rue des Deux Piliers	Réaménagement du carrefour par la création d'un rond-point et d'un mur de soutènement (MOM ville)	Entre mai et juillet	173 256 €
Rond-Point Jean-Jacques Rousseau à MONTMORENCY	Réfection de la structure de chaussée et de la couche de roulement sur 1200m <sup>2</sup> (réfection de 200m <sup>2</sup> de chaussée dans l'avenue Emile)	août	90 000 €
MONTMORENCY diverses rues	Mise aux normes de 4 quais bus de la ligne 13	août	50 000 €
Boulevard de la Gare à SAINT BRICE SOUS FORET	Rénovation de la couche de roulement sur 140ml	août	70 000 €
Signalisation des ZA phase 2	Implantation des Totems sur 8 parcs d'activité du territoire	août – septembre	24 000 €
Rue François Mitterrand à BOUFFEMONT	Réfection de la chaussée et des trottoirs sur 250 ml entre la rue des Tonneliers et l'allée des Pervenches	septembre - octobre	205 000 €
Rue Pelletier à MONTMAGNY	Réfection de la couche de roulement du plateau surélevé au croisement avec la rue du Parc 200m <sup>2</sup>	août	20 000 €
Parking de la Gare de SOISY SOUS MONTMORENCY	Étude de faisabilité pour la création de l'extension du parking et rédaction des pièces du marché.	février à octobre	50 000 €
Réfection de la rue Roger Salengro à MARGENCY	Etude de faisabilité pour la rénovation, le redimensionnement afin d'accueillir un cheminement cyclable et une mise aux normes des trottoirs	février à décembre	35 000 €
Rue Jean Bouin, Place J Moulin, ZA du Moutier à DEUIL LA BARRE en lien avec la suppression du PN4 par la SNCF et la déviation du CD95	Etude de faisabilité pour la gestion du trafic, le développement des déplacements doux, la mise en accessibilité des accès / trottoirs, l'aménagement paysager	Janvier à novembre	NC



## Transports urbains

Les transports urbains (au titre de l'organisation de la mobilité dans le cadre de la compétence Aménagement de l'espace communautaire)

Plaine Vallée s'est substituée aux communes pour le financement du déficit de fonctionnement **des principales lignes de bus du réseau VALMY mis en place par le SIEREIG.**

Depuis 2006, l'Agglomération réalise pour son compte et ceux des communes volontaires, des travaux de mise en accessibilité des arrêts bus du territoire, avec le financement partiel d'IDFM.

→ **99 arrêts bus ont été mis en conformité sur le territoire.**

**Objectif** : Finalisation des travaux prévus dans l'Ad'AP des arrêts de bus communautaires.



Suite à l'attribution par IDFM (l'Autorité Organisatrice des Mobilités en région Ile-de-France) de La DSP d'exploitation du bassin de transports urbains n°5 « vallée de Montmorency » à l'entreprise TRANSDEV VALMY, pour une durée de 6 années à compter du 1er aout 2021, **Plaine Vallée et le SIEREIG poursuivent leur implication dans l'organisation du service de transport bus sur le territoire dans le cadre une Convention Partenariale de transport avec IDFM.**

→ **La DSP n°5 porte sur 17 lignes régulières de bus , dont 2 nouvelles.**

→ Depuis mars 2023, la flotte de bus (83 véhicules) consomme notamment comme carburant de l'huile végétale hydrotraitée (HVO), "biogazole renouvelable de synthèse issu d'hydrogénation d'huile recyclée " permettant de réduire de 80% les émissions de CO<sup>2</sup> par rapport au gazole.





## L'environnement/cadre de vie

### PLAN DE PRÉVENTION DU BRUIT

En matière de lutte contre les nuisances sonores, conformément à la loi de 2005 relative à l'évaluation et à la gestion du bruit dans l'environnement, Plaine Vallée a approuvé :

- Fin 2018 ses dernières cartes stratégiques du bruit (3<sup>ème</sup> échéance), mises à disposition sur le site internet de l'Agglomération.
- En octobre 2022, après consultation du public, son PPBE (Plan de Prévention du Bruit dans l'Environnement) de 3<sup>ème</sup> échéance.

Plaine Vallée verse chaque année une participation financière à l'ADVOCNAR (association de défense contre les nuisances aériennes) et adhère à BRUITPARIF, dans l'objectif de mieux identifier et de réduire les nuisances sonores, notamment aériennes liées à la proximité de la plate-forme aéroportuaire Roissy Charles de Gaulle.

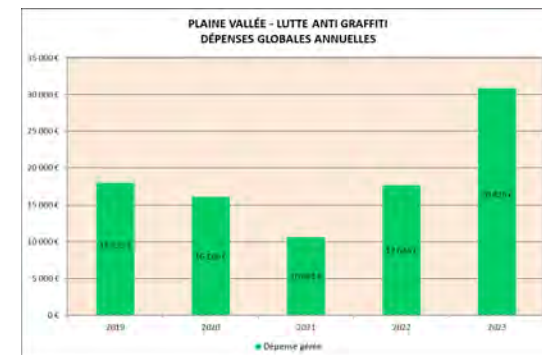


### LUTTE ANTI-GRAFFITI

L'Agglomération prend en charge les dépenses liées à la lutte anti-graffiti par le biais d'un marché avec une entreprise spécialisée et en coopération avec les services techniques des communes.

Cette entreprise intervient sur le domaine public et sur les biens privés mitoyens (murs, clôtures) après demande et accords des propriétaires (établissement d'une convention).

➔ Prise en charge de 30 829€ de prestations d'enlèvement de graffiti sur le territoire en 2023





## PLAN CLIMAT AIR ENERGIE TERRITORIAL (PCAET)

Le PCAET est une démarche de planification sur 6 ans, à la fois stratégique et opérationnelle. Il concerne tous les secteurs d'activité, sous l'impulsion et la coordination d'une collectivité porteuse.

- **Le PCAET a pour objectifs :**
  - de baisser nos consommations d'énergies, améliorer l'efficacité énergétique et de viser à plus sobriété ;
  - de réduire les émissions de GES (Gaz à Effet de Serre) et les sources de polluants atmosphériques du territoire ;
  - d'adapter le territoire aux effets du changement climatique, afin d'en diminuer la vulnérabilité.
- **L'énergie est le principal levier d'action dans la lutte contre le changement climatique** et la pollution de l'air avec 3 axes de travail : la sobriété énergétique, l'amélioration de l'efficacité énergétique et le développement des énergies renouvelables.
- **Plaine Vallée a choisi d'impliquer l'ensemble des acteurs du territoire** dans ce plan climat, avec dans un premier temps une mobilisation des élus, des agents, puis du public et des acteurs économiques.

### AVANCEMENT DU PCAET

**Février 2021 :** Lancement de l'étude pour l'élaboration du Plan Climat Air Energie Territorial (PCAET) de Plaine Vallée, accompagné de l'assistant à maîtrise d'ouvrage « EKODEV ».

### Réalisé en 2023 :

- **Validation du Plan d'actions** (Comité de Pilotage le 13 avril 2023),
- **Soumission du PCAET à l'Autorité Environnementale** (octobre 2023).

### PERSPECTIVES 2024

- Retour de l'avis de l'autorité environnementale et réponse de Plaine Vallée (hiver-printemps 2024),
- Mise à disposition pour Consultation Publique et prise en compte des avis des habitants de Plaine Vallée (automne 2024),
- Vote d'approbation du Plan Climat Air Energie Territorial en Conseil Communautaire (Conseil Communautaire de février 2025).

## ACCOMPAGNEMENT AU DÉPLOIEMENT DE PROJETS DÉVELOPPEMENT DURABLE

- Conventonnement et accompagnement au déploiement sur le territoire du dispositif **Val d'Oise Rénov'** avec la mise en place de permanences en partenariat avec SOLIHA et l'ADIL 95 et participation aux COPIL de suivi (janvier),
- Animations et tenue de stands lors de **manifestations publiques des communes de Saint Gratien, Soisy-sous-Montmorency et Margency** (printemps-été),
- Organisation et réalisation d'un **séminaire « Géothermie, Réseaux de Chaleurs et de Froids »**, avec AMORCE, l'AFPG et l'ADEME, à destination des élus et des agents des communes de Plaine Vallée (avril),
- Conception et animation **d'ateliers d'écomobilités scolaires à Margency** (mai),
- Organisation d'une réunion d'informations **sur l'établissement des Zones d'Accélération EnR** à destination des élus et des agents des communes de Plaine Vallée, en présence du Conseil Départemental et de la préfecture du Val d'Oise (septembre),





## ACCOMPAGNEMENT AU DÉPLOIEMENT DE PROJETS DÉVELOPPEMENT DURABLE

- Réalisation du premier **Rapport du Développement Durable** de Plaine Vallée, sur l'année 2022 (octobre),
- Réunion d'informations à destination des élus et des agents des communes sur le bilan des **ateliers d'écomobilités scolaires et la programmation 2024 du Super Ecomobilités Challenge** (décembre).
- Aide au déploiement du dispositif **Recif +** à destination des Copropriétés en IDF avec la réalisation de 3 balades thermiques (2 en 2023 et 1 en 2024) (décembre),
- Participation aux différentes **commissions** (syndicats de déchets, d'assainissement et mobilités) de Plaine Vallée
- Participation des jeunes ; projet sur les déchets et le réemploi avec le **CMJD Domont** (avec le SIGIDURS), du **Centre Social Camille Claudel de Saint Gratien** (PCAET et mobilité)
- **Accompagnement et appui auprès des projets portés par les autres directions de Plaine Vallée**, en lien avec la transition énergétique et écologique (développement économique, habitat et urbanisme, voirie et éclairage, informatique etc.)





## FOCUS SUR LES ATELIERS D'ÉCOMOBILITÉS SCOLAIRES À MARGENCY

### 1. Formation d'une demi-journée des éco délégués du collège Notre Dame de Bury :

- Pour accompagner et encadrer le challenge auprès de leurs camarades (12/04/2023)
- Les aider à créer un visuel et du contenu pour le carnet de mobilité (cf logo)

### 2. Atelier écomobilité d'1h en classe :

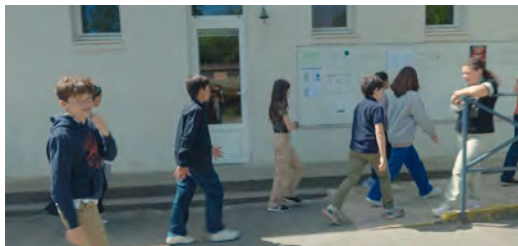
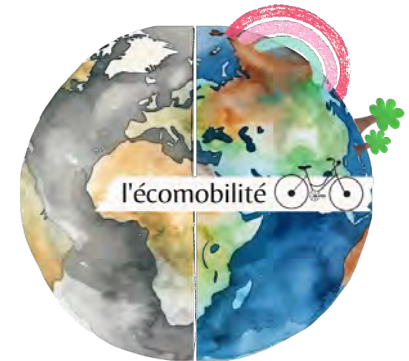
- sur le changement climatique et son lien avec mobilité (intervenants: CPAV et Mieux se Déplacer à Bicyclette, antenne Soisy)
- intervention de la Police Municipale pour le permis piéton (22/05 et 30/05)

### 3. Challenge du 5 au 9 juin 2023 :

- Les jeunes ont renseigné chaque jour leur trajet ;
- La classe avec la meilleure progression éco-mobile a remporté le challenge et les élèves ont reçu des prix du CD 95 (protection vélo, signalisation, gourde, casquette, ...)

### 4. Une Rue aux enfants a été organisée rue Henri Coudert

- Participation d'acteurs associatifs de la commune
- Intervention de MDB avec atelier de réparation de vélos
- Création de fresque au sol par les jeunes
- Remise de prix à la classe la plus écomobile en présence de l'élue au Plan Vélo, Noélie Pléan, du Conseil Départementale du Val d'Oise.





# Collecte et traitement des déchets

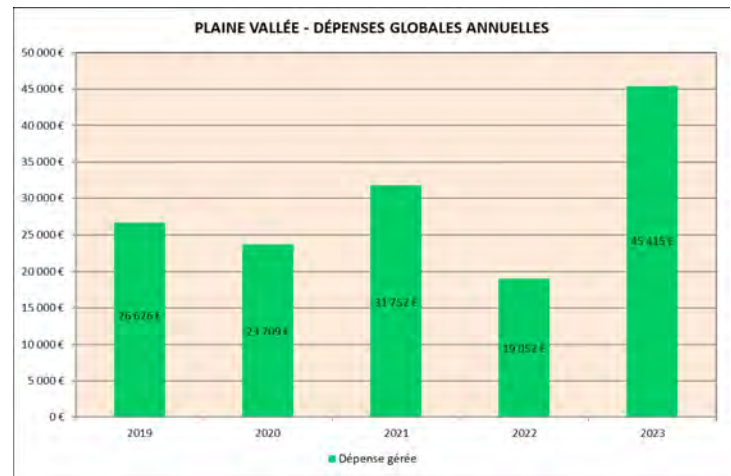


Plaine Vallée a délégué la collecte et le traitement des déchets ménagers à deux syndicats mixtes présents sur le territoire : EMERAUDE et SIGIDURS. En adéquation avec le programme local de prévention des déchets ménagers et assimilés (PLPDMA) des deux syndicats, l'Agglomération encourage la réduction des déchets, la pratique du tri sélectif et la valorisation des déchets collectés, sous forme de recyclage ou de production d'énergie.



Chaque année, les syndicats collectent et traitent en moyenne par habitant près de 280 kg d'ordures ménagères, 45 kg d'emballages ménagers et de papier, 20 kg de verre et 19 kg de végétaux.

Plaine Vallée est compétente en matière de lutte contre les dépôts sauvages **sur les espaces publics communautaires.**



Dépenses globales annuelles affectées aux dépôts sauvages sur les espaces publics communautaires (ZA et parkings)





## L'éclairage public

L'agglomération gère l'éclairage public de 7 communes du secteur Nord et des zones d'activités et parkings communautaires.



### EXPÉRIMENTATION DE L'EXTINCTION NOCTURNE DE L'ÉCLAIRAGE PUBLIC

Afin de réduire les consommations énergétiques, maîtriser la hausse des coûts d'électricité et contribuer à la préservation de l'environnement, Plaine Vallée et les communes concernées, se sont engagées dans une phase test d'extinction nocturne de l'éclairage public de 00h30 à 5h00 à partir de décembre 2022.

- 25 % d'économies réalisées sur les consommations électriques en 2023 (et juste stabilisation des dépenses malgré la forte hausse des coûts)
- Action favorisant la trame noire du territoire et la protection de la biodiversité

Plaine Vallée assure via un contrat de partenariat public-privé l'entretien et la rénovation du réseau d'éclairage public et de la signalisation tricolore lumineuse de 13 carrefours pour le compte de 7 communes du secteur nord de l'agglomération. Elle gère aussi, l'éclairage public des zones d'activités et des parking communautaires du secteur Sud de Plaine Vallée.

La poursuite du programme de renouvellement des équipements entraîne une baisse régulière des consommations électriques -8,4% en 2022 par rapport à 2021 et -52% depuis 2012.

### RÉALISATIONS 2023

#### SECTEUR NORD :

- Généralisation de l'installation d'horloges astronomiques lors des remplacements d'armoires (17 par an), permettant une optimisation des périodes d'allumage de l'éclairage public.
- Remplacement de 141 luminaires par des sources LED participant aux économies d'énergie. **Sur les 7 252 luminaires constituant le parc géré, le taux d'équipement en LED atteint plus de 30 % fin 2023.**

#### SECTEUR SUD :

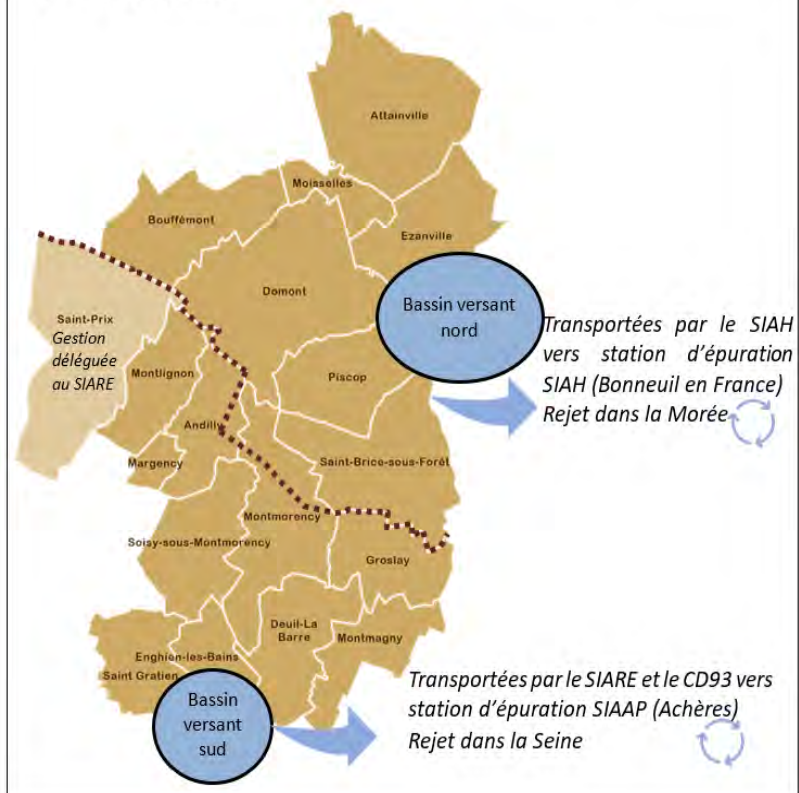
- Remplacement également des luminaires du parking du champ de Courses à Soisy-sous-Montmorency, dorénavant équipés de sources à LED avec abaissement d'intensité lumineuse de 50% entre minuit et 5h.

## Assainissement

### QUE FAIT PLAINE VALLÉE ?

- **La collecte des eaux usées et des eaux pluviales** avec la réalisation des études et des travaux nécessaires pour entretenir et améliorer le patrimoine
- **Le contrôle des branchements et installations intérieures d'assainissement** des particuliers et la conformité de leur raccordement aux réseaux publics
- **Le contrôle des installations d'assainissement intérieures individuelles** avec le Service Public d'Assainissement Non Collectif (SPANC)

- ✓ **COLLECTIF** : Branchement et collecte des eaux usées et eaux pluviales
- ✓ **NON COLLECTIF**





## PRINCIPALES MISSIONS

- **Accueil du public**
  - Contrôle de raccordement, contrôle de conformité, accompagnement technique et financier des riverains pour les travaux de mise en conformité ;
  - Instruction des permis et autorisation d'urbanisme ;
  - Création et renouvellement de branchement.

- **Surveillance et entretien du patrimoine**



- Curage des ouvrages (réseaux, bassin de rétention, ...) ;
- Nettoyage des bouches avaloirs ;
- Vérification des stations de pompage ;
- Changement de fonte et remise en état des ouvrages annexes ;
- Inspection et auscultation des ouvrages.

- **Travaux et études**



- Réhabilitation et reconstruction de collecteurs ;
- Création de réseaux ;
- Mise en séparatif ;
- Création de bassin de rétention des eaux pluviales.



## CHIFFRES CLÉS 2022

### PERIMETRE D'INTERVENTION

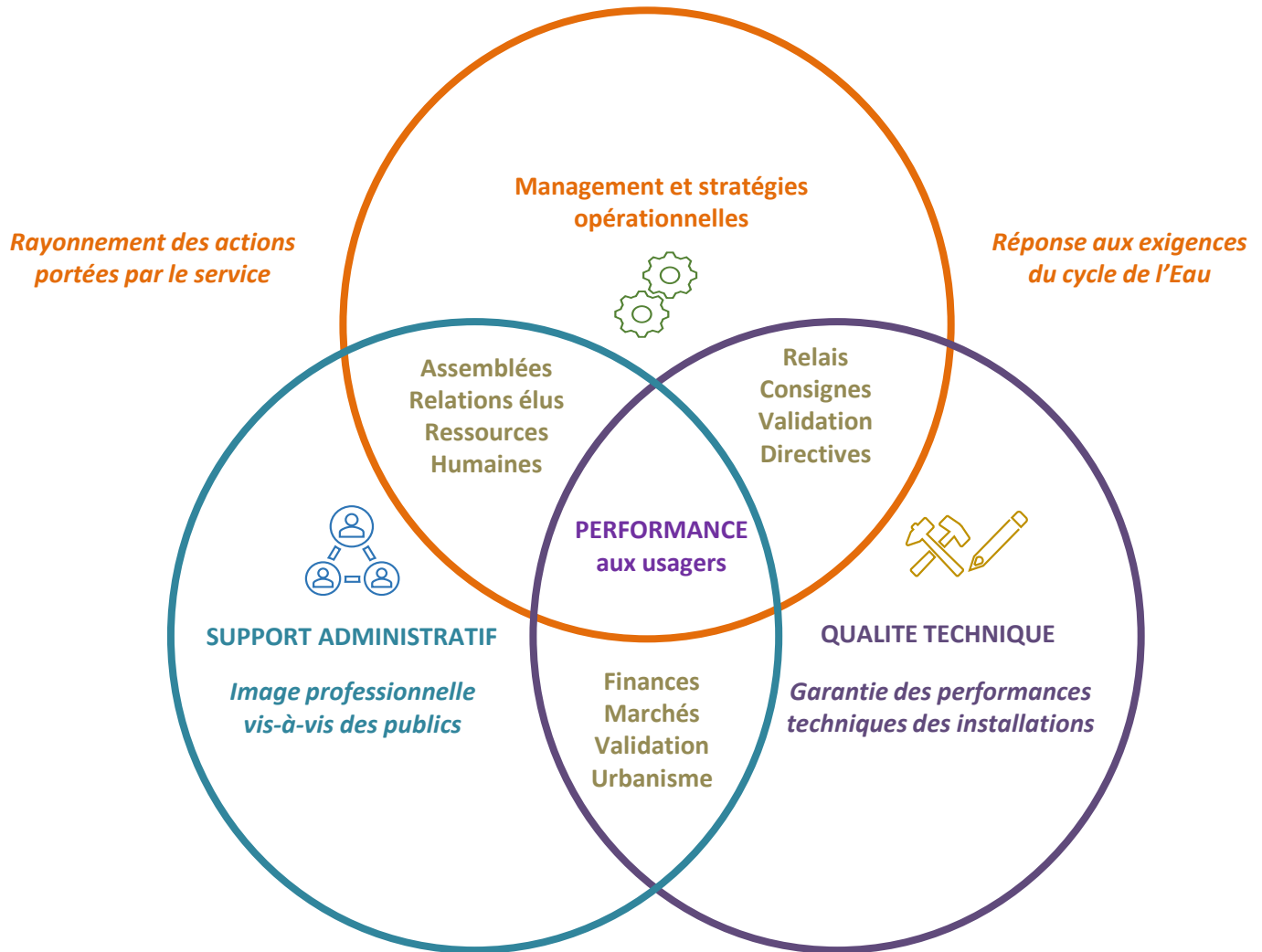
- 17 communes
- 177 775 habitants collectés
- 35 429 abonnés
- 667 km de réseaux
- 32 000 regards
- 50 ouvrages de génie civil

### ACTIVITE 2022

- 16 km de réseaux curés
- 9 200 avaloirs de voirie curés annuellement
- 9 km d'inspection télévisée de réseau
- 8 km de curage annuel (inspection télévisée)
- 189 dégorgements d'urgence
- 102 interventions de réparation
- 86 mètres de réhabilitation de collecteur
- 461 mètres d'extension de réseau



## SERVICES AUX USAGERS





## EXTENSION DU RÉSEAU D'EAUX USÉES RUE DES ROSIERS À MONTLIGNON

### Objectifs :

- Suppression des installations d'assainissement non collectif non conformes aux abords du ru
- Extension du réseau d'eaux usées sur 220 mètres en gravitaire avec un poste de refoulement et 120 mètres de refoulement
- Création de 22 branchements

**Durée des travaux :** 3 mois

**Montant :** 240 000 € HT

**Entreprise :** Fayolle et Fils





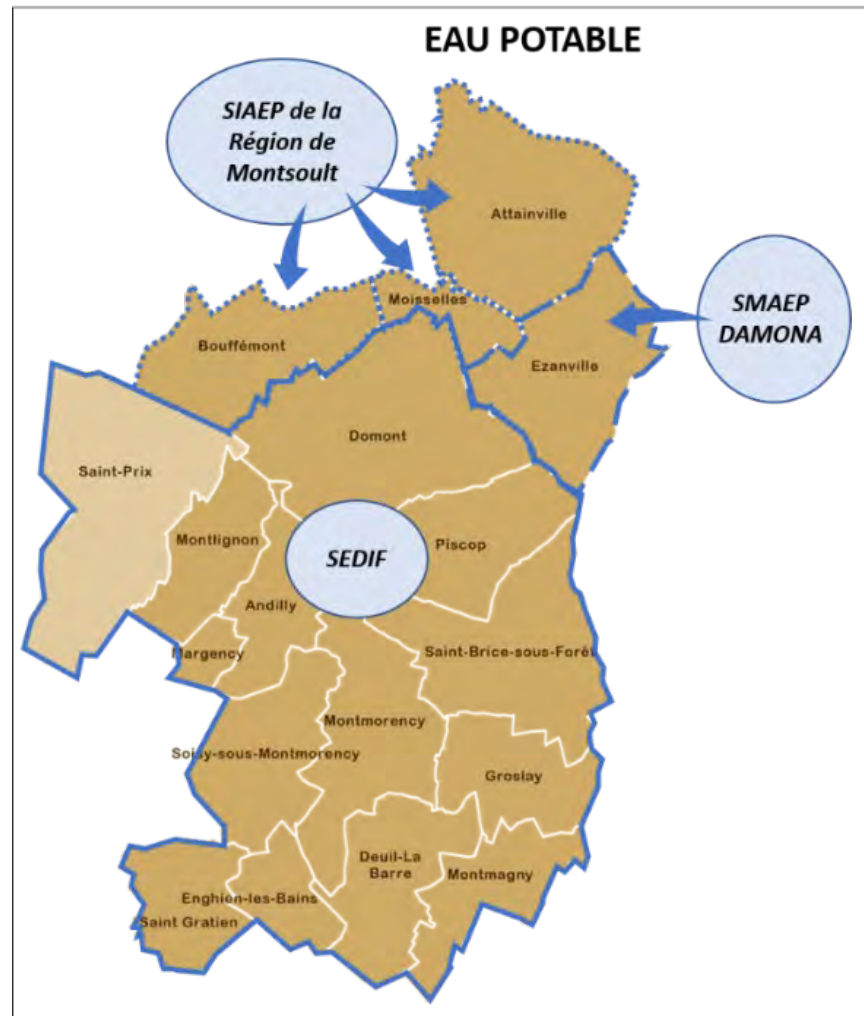
## L'Eau Potable

En application de la loi 2015 (dite loi NOTRe), depuis le 1er janvier 2020, Plaine Vallée exerce la compétence « eau potable » en lieu et place de ses dix-huit communes membres.

Le service de l'Eau a été confié à trois syndicats intercommunaux :

- SEDIF (14 communes concernées)
- SIAEP de la région de Montsoul (Attainville, Bouffémont, Moisselles)
- SMAEP DAMONA (Ezanville)

- Population desservie : 184 918 habitants
- Nombre d'abonnés : 37 861
- Volume facturé : 8 507 479 m<sup>3</sup>





# Sport, Culture & Loisirs





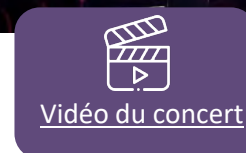
Culture





## Festival Plaine Vallée

- **Tremplin Jeunes talents.** Samedi 22 avril :
  - 46 candidats
  - 16 sélectionnés en chant, 6 en beatmaking
- **Rockestra !** Mercredi 24 mai :
  - 300 spectateurs
  - 78 musiciens
  - 7 professeurs encadrants
- **Concert des lauréats du tremplin.** Samedi 27 mai :
  - 250 spectateurs
  - Prestation des lauréats : Arezki (Prix Talent confirmé) – Valentine Pédron (Finaliste Talent confirmé) – Audrey Raimbault de Fortescu (Prix Jeune talent)
  - Battle des écoles : 3 classes de CM2 – 1 chorale de collège
- **29 320 €** de subvention à Saxetera Productions





## Stage d'orchestre et concert

- **Stage d'orchestre.** Du 30 octobre au 4 novembre
  - 76 participants
  - 14 professeurs encadrants
  - 2 chefs d'orchestre
- **Concert des stagiaires** Samedi 4 novembre :
  - 220 spectateurs
- **Budget**
  - Dépenses : **37 610 €**
  - Recettes : **5 100 €**
  - Coût de revient/stagiaire : **430 €**





## MuMo

- 570 visiteurs
- Margency : Lundi 29 mai – Hôpital des enfants
- Domont : du 30 au 31 mai
  - 3 classes du CE2 au CM2
  - 1 classe de collège
  - 3 centres de loisirs
  - 1 soirée Portes ouvertes
- Soisy-sous-Montmorency : du 1<sup>er</sup> au 2 juin
  - 3 classes du CE2 au CM2
  - 3 classes de collège
  - 1 concert – scène ouverte
  - 1 soirée Portes ouvertes





## Balade augmentée Village d'hier, ville d'aujourd'hui

- Inauguration du parcours : Samedi 16 septembre
  - 60 participants
- Quelques statistiques (depuis janvier 2024)
  - 155 téléchargements du parcours
  - 644 lancements du parcours
- Budget
  - 23 460 €



## PERSPECTIVES 2024

- 6<sup>ème</sup> édition du stage d'orchestre intercommunal d'orchestre du 21 au 26 octobre 2024
- Soutien au Festival Musiques Actuelles Plaine Vallée entre mars et juin 2024 : Tremplin jeunes talents & Rockestra
- Accueil du MuMo (Musée mobile d'art contemporain) entre le 9 et le 13 septembre 2024.



# Lecture publique



Le Bouquinator

Le Bouquinator est un service de prêt de livres numériques pour tous les publics. Il est accessible gratuitement sur le site [www.bouquinator.fr](http://www.bouquinator.fr).

Le Bouquinator est un service de prêt de livres numériques pour tous les publics. Il est accessible gratuitement sur le site [www.bouquinator.fr](http://www.bouquinator.fr).

Le Bouquinator est un service de prêt de livres numériques pour tous les publics. Il est accessible gratuitement sur le site [www.bouquinator.fr](http://www.bouquinator.fr).





## Lecture publique

Le service de lecture publique joue un rôle essentiel en matière d'accès et de diffusion des savoirs et des connaissances.

C'est un service de proximité qui participe à l'épanouissement et au développement personnel de chacun, quel que soit son âge. C'est dans cet esprit que Plaine Vallée encourage le plaisir de lire pour tous, à travers la mise en réseau des bibliothèques, le développement des ressources numériques, un programme d'animations et l'accompagnement personnalisé des professionnels.



## Un réseau mutualisé de lecture publique

Avec un réseau mutualisé de 14 médiathèques, 1 ludothèque et 17 points lecture, Plaine Vallée soutient les offres proposées dans des médiathèques de proximité.

**Villes du réseau :** Andilly, Bouffémont, Deuil-La Barre, Domont, Ezanville, Groslay, Margency, Montmagny, Montmorency, Saint-Brice-sous-Forêt, Saint Gratien, Saint-Prix et Saisy-sous-Montmorency.



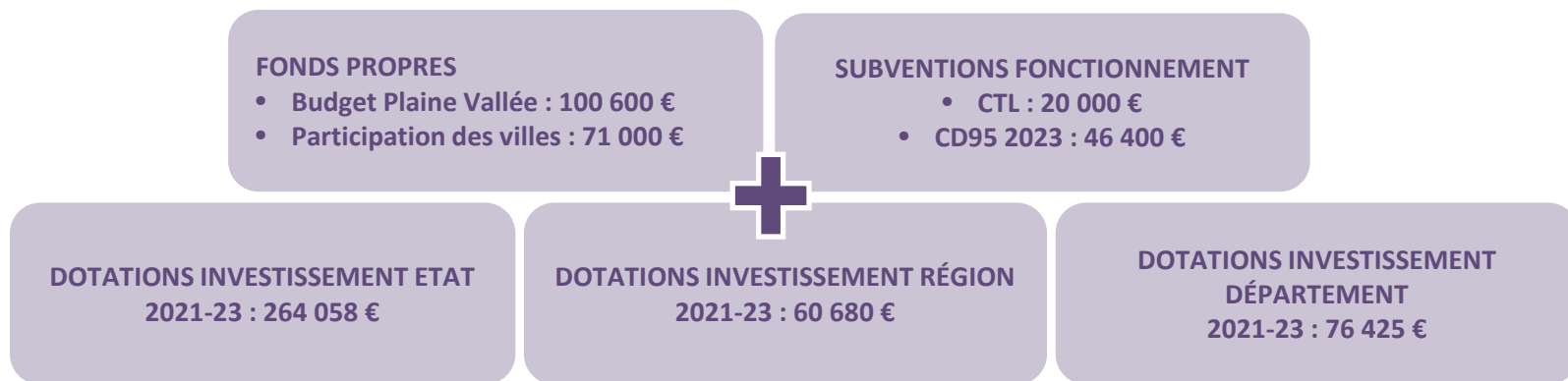
## FAITS MARQUANTS

- **Sport'en Bib** : Temps fort communautaire avec 2 journées interbibliothèques
- Poursuite de l'équipement des structures en matériel RFID (Bouffémont – Saint Gratien – Saint-Prix)
- Poursuite et montée en charge du service Pass Bib

## CHIFFRES CLES

- **8 750** visites dans les bibliothèques par mois en moyenne (7 550 en 2022)
- **+97%** de documents transférés par la navette intercommunale entre 2022 et 2023
- **+83%** de réservations de documents entre 2022 et 2023
- **5 250** visites sur le portail par mois en moyenne (4 950 en 2022)
- **+29%** d'utilisateurs de Ma Médi@thèque (VOD, autoformation, presse, BD...) entre 2022 et 2023
- **+35%** d'utilisateurs de PNB texte et **+69%** de PNB audio entre 2022 et 2023
- **3 081** livres numériques accessibles en téléchargement dont **491** livres audio en téléchargement
- **218 017** notices et **328 212** documents au catalogue commun
- **16** structures bénéficiant de la technologie RFID (dont 7 équipées d'automates de prêt)

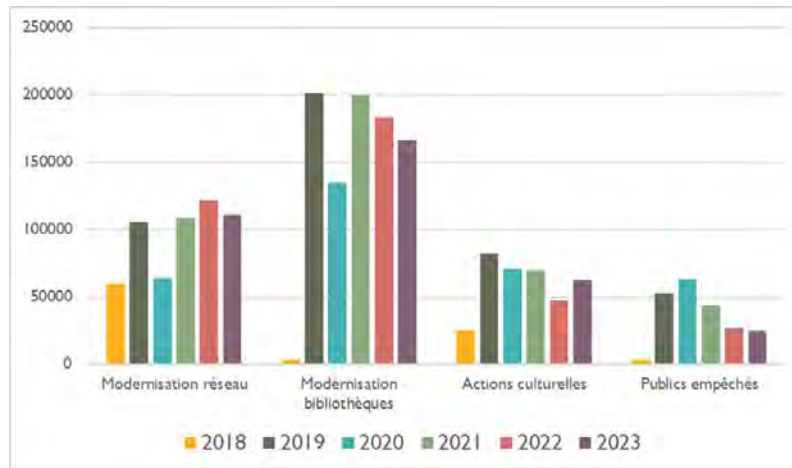
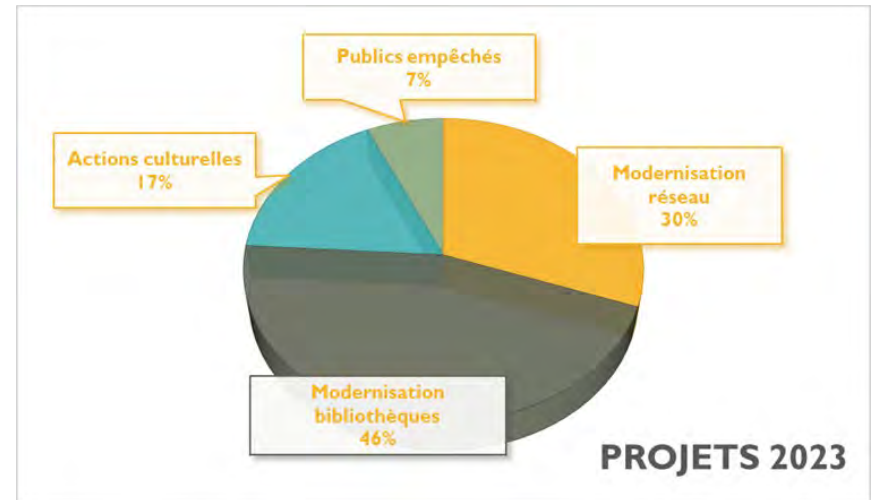
## FINANCEMENT DES PROJETS 2023



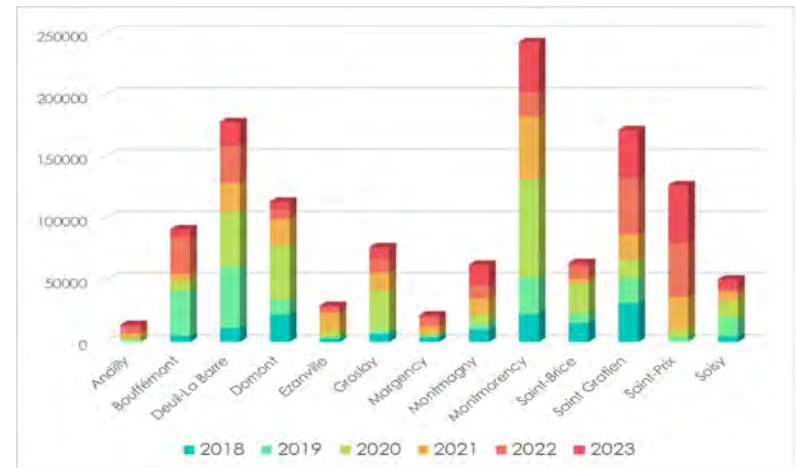


## AXES D'ACTION

- **AXE 1 : MODERNISATION DU RÉSEAU**  
Budget 2023 : 110 905 €
- **AXE 2 : MODERNISATION DES BIBLIOTHÈQUES**  
Budget 2023 : 166 100 €
- **AXE 3 : ACTIONS CULTURELLES**  
Budget 2023 : 62 400 €
- **AXE 4 : PUBLICS EMPÊCHÉS**  
Budget 2023 : 25 006 €



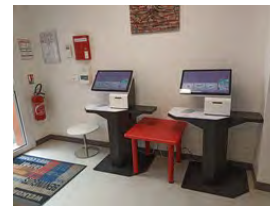
Répartition des dépenses par axes



Répartition des dépenses par ville



## RÉALISATIONS 2023



## PERSPECTIVES 2024

- 2 structures supplémentaires équipées d'automates de prêt
- Organisation du temps fort communautaire « Bib en Scène »
- Signature du 2<sup>nd</sup> Contrat Territoire Lecture 2024-2027
- Adhésion de la commune de Montlignon au réseau des bibliothèques
- Organisation du nouveau séminaire rassemblant les élus, DAC, DG et agents des structures du territoire
- Pass'Bib : poursuite du service et recherche d'un nouveau local de stockage et d'interconnexion





# Le TOPF Silvia Monfort





## Le TOPF Silvia Monfort (Saint-Brice-sous-Forêt)

Plaine Vallée soutient l'action culturelle sur le territoire à travers la gestion et l'animation du TOPF Silvia Monfort. Ce théâtre, situé à Saint-Brice-sous-Forêt, propose une programmation pluridisciplinaire (Théâtre, concert, danse...) qui s'adresse à tous les publics.



TOPF  
SILVIA MONFORT

### CHIFFRES CLES

- 454 places (dont 28 strapontins)
- 2 balcons
- Accessible aux personnes à mobilité réduite
- 10 emplacements P.M.R.



Vidéo résidence  
d'artiste



## SAISON 2022/2023



### OUVERTURE DE SAISON

Les Apollons

### SEUL EN SCENE

Le jour où j'ai appris que j'étais juif

### THÉÂTRE

The canapé  
 Les tontons farceurs  
 Oscar  
 Un conseil d'ami  
 Boeing boeing  
 Ces femmes qui ont réveillé la France  
 Derrière le rideau  
 Espèces menacées  
 Bas les masques  
 La chienne des Baskerville  
 Pour le meilleur et pour le pire

### HUMOUR

Lola Dubini  
 Anne Roumanoff  
 Liane Foly  
 Djimo

### CONCERT

Le temps des copains  
 The best voice of the voices  
 Yves Duteil

### DANSE

Ballet national de Pologne « Slask »

### JEUNE PUBLIC

L'esprit de Noël

## CHIFFRES CLES ET FAITS MARQUANTS

- 22 représentations officielles (89 jours d'occupation)
- 5524 spectateurs
- 22 associations reçues (85 jours d'occupation)





## SAISON 2023/2024

### OUVERTURE DE SAISON

Dans les yeux de Jeanne

### THÉÂTRE

A quel prix tu m'aimes  
Sur un air de Tango  
Irrésistible Offenbach  
Le bal des vautours  
Un diner d'adieu  
Avé César  
L'arnaqueuse  
Papass  
Lettre d'une inconnue  
Un avenir radieux

### HUMOUR

Sandrine Alexi  
Eric & Quentin

### CONCERT

Les copains d'accords  
Julie Zenatti  
Gospel made in USA  
95% Brassens

### DANSE

Don Juan. Réflexion  
Ballet Royal National de Géorgie  
Succès story

### EN FAMILLE

Le fabuleux voyage de Fredy le Pirate

### SCOLAIRE

Vole Eddie, vole !  
Quentin crève l'écran (2 séances)



## CHIFFRES CLES ET FAITS MARQUANTS

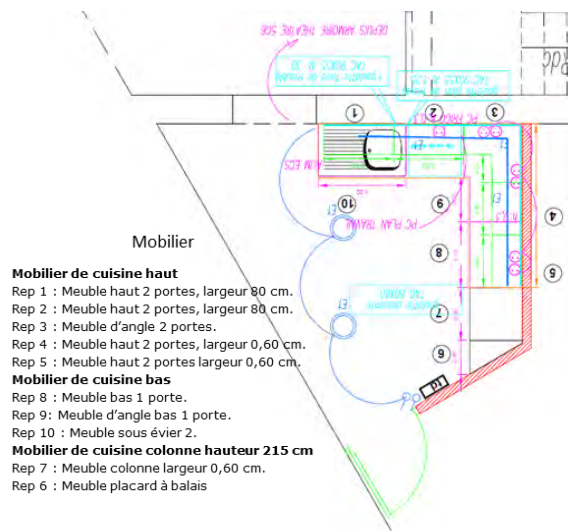
- 24 représentations (88 jours d'occupation)
- 5629 spectateurs
- 27 associations reçues (72 jours d'occupation)
- Un spectacle reçu en résidence (6 jours)



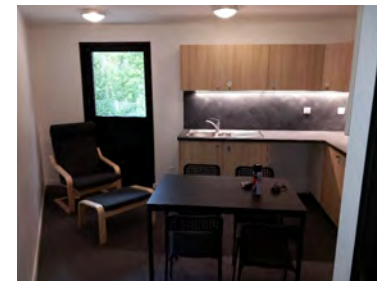
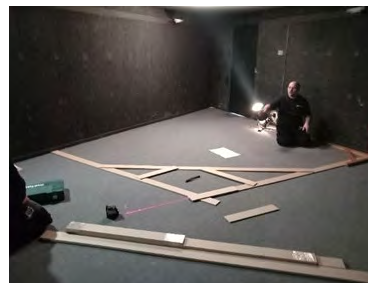


## Principaux travaux réalisés en 2023

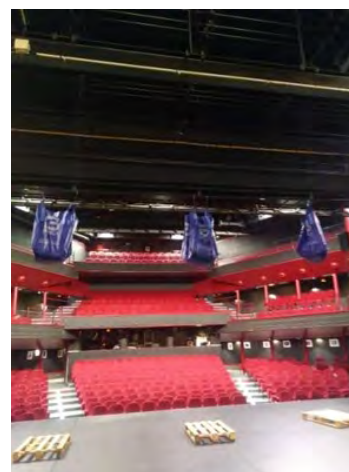
- Aménagement salle de repos personnel du théâtre y compris réhabilitation plafond et éclairage bureau direction.
- Curage réseaux Eu Ep, y compris réhabilitation du poste de relevage Eu.
- Mise en conformité installation électrique y compris mise en place éclairage coursive.
- Les contrôles réglementaires et l'entretien nécessaire au bon fonctionnement de l'équipement



Plan d'aménagement  
de la salle de repos,  
photo avant travaux et  
après travaux



Poste de relevage Eu et armoire  
de commande



Test en charge du  
matériel  
scénique



## Equipements sportifs et animations JOP





## Jeux Olympiques & Paralympiques

### Missions

- Animer et coordonner les réunions des adjoints aux maires en charge des Sports
- Proposer des actions de promotion du sport avec et pour les acteurs locaux
- Coordonner les actions des villes et de Plaine Vallée notamment en termes de calendrier
- Contribuer à la communication et la promotion de ces événements (le cas échéant recherche de subventions/partenaires)

Des  
rassemblements  
trimestriels  
voire  
bimensuels avec  
les maires  
adjoints aux  
sports

### En 2023

- Création d'une commission sport dédiée aux actions JOP comprenant les maires adjoints aux sports des communes
- Planification d'actions collectives rassemblant les communes et associations du territoire : des tournois sportifs pour les associations, un festival du cinéma sportif pour le grand public, une fresque collective pour les centres de loisirs
- Année 2023 consacrée à la réflexion, à la proposition d'événements et actions à mettre en œuvre pour l'année 2024, année olympique.

### PERSPECTIVES 2024

- Des tournois sportifs « Les Intercommunales » = compétition entre équipes d'associations des communes de l'agglomération + Festival Ciné'Sport (4 retransmissions de film en plein air + 1 aquaciné) dans 9 villes différentes de l'agglomération
  - Fresque collective intégrant les centres de loisirs élémentaires du territoire (16 communes participantes)
- + Projet de championnat inter-centres de loisirs sur des animations et activités sportives (au sein d'une 10<sup>ème</sup> commune).





## Espace intercommunal La Vague (Soisy-sous-Montmorency)



Située sur la commune de Soisy-sous-Montmorency, la Vague dispose d'un espace aquatique, un espace bien-être et un espace forme.



FRÉQUENTATION 2023	Année 2023	Variation 2023/2022
Entrées Piscine	176 938	+8,68%
Forme-Fitness	71 468	+45,28%
Groupes	5 850	+62,27%
Activités aquatiques	36 712	+17,25%
Clubs	12 072	+29,08%
Scolaires	22 080	+56,74%
<b>TOTAL</b>	<b>325 120</b>	<b>20,26%</b>

- 325 120 visiteurs en 2023
- Soit une fréquentation record depuis l'ouverture du site en 2011
- Recettes en hausse de 16%



## FAITS MARQUANTS 2023

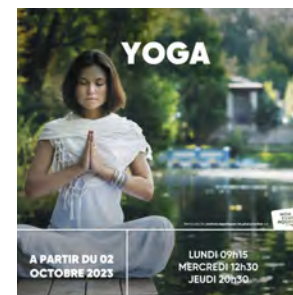


### Une offre élargie suite au lancement d'un nouveau marché - Octobre 2023

Lancement du nouveau marché d'exploitation de la Vague pour une durée de 2\*2 ans (2023-2027)



- + 12 cours de fitness / semaine dès 9h15
- + 5 cours aquasports /semaine dès 9h15
- 3 matinales / semaine (7h30/8h30)
- 4 cours de yoga / semaine
- Espace bien-être en réservation par créneaux d'1h30 entrecoupé de 15 min de nettoyage (assurant confort et qualité de service)



### Soirée zen – Mars 2023

Mise en avant de 35 praticiens du territoire

### Audience

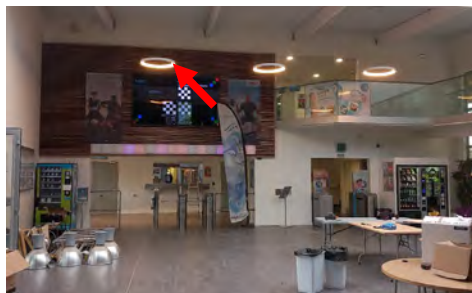


1,8 million de Vues  
 13 815 likes  
 2576 commentaires  
 1524 partages



## Principaux travaux réalisés en 2023

- Remplacement des projecteurs subaquatiques du bassin sportif
- Nouveaux luminaires dans le hall d'accueil, les vestiaires collectifs et la zone Bien-être
- Remplacement des diffuseurs de filtres à sable par un modèle en râseau
- Réfection des peintures extérieures et des joints périphériques des bassins
- Remplacement du compresseur d'air du circuit de traitement d'eau



## PERSPECTIVES 2024

- Indexation des tarifs au 02 01 24
- Lancement des nouveaux abonnements au 02 01 24
- Refonte de la signalétique et parcours usagers
- Renouvellement de la certification ISO 9001 le 13 05 24
- Organisation de la journée olympique le 23 06 24
- Refonte de l'espace bien être (grotte de sel , sauna extérieur , douches sensorielles..)
- Lancement de l'offre anniversaire
- Aménagement d'un espace coworking / anniversaire au niveau de la mezzanine à l'accueil



## Piscine intercommunale Maurice Gigoï (Ezanville)

Piscine  
Maurice Gigoï

Située sur la commune d'Ezanville, la piscine Maurice Gigoï dispose d'un grand bassin de nage et d'un bassin d'apprentissage avec toits amovibles, d'une pataugeoire, d'un solarium et d'un hammam.



### FRÉQUENTATION 2023

	Année 2023	Variation 2023/2022
Public	40 325	-5%
Scolaire	34 720	+20,9%
Clubs	56 706	+1,8%
Centres aérés	1 809	+19,2%
Stages	2 275	-
<b>TOTAL</b>	<b>135 835</b>	<b>+5,8%</b>

- 133 560 visiteurs en 2023
- Fréquentation en hausse de 5,8% sur l'ensemble des publics accueillis et 20,9% pour les scolaires



## FAITS MARQUANTS 2023

### Stages de natation

Des stages de natation enfants sont proposés aux vacances scolaires pour faciliter l'apprentissage de la natation

Communauté d'Agglomération  
**Plaine Vallée**  
Forêt de Montmorency

Plaine Vallée, partenaire de votre épanouissement sportif

20>24  
FÉVRIER  
2023

Aggl'eau  
STAGES DE  
NATATION  
ENFANT

6 à 11 ans

Tarif Agglo : 45€/semaine  
Plein Tarif : 55€/semaine

**Piscine**  
Maurice Gigoï

Piscine intercommunale Maurice Gigoï  
2, rue Henry Dunant - 95460 Ezanville  
Tél. : 01 39 91 39 00

**Piscine**  
Maurice Gigoï

Communauté d'Agglomération  
**Plaine Vallée**  
Forêt de Montmorency

Plaine Vallée, partenaire de votre épanouissement sportif & bien-être

**HAMMAM**  
RELAXATION & BIEN-ÊTRE

SSS

Tarif Agglo : 7,5€/séance  
Plein Tarif : 9€/séance

**Piscine**  
Maurice Gigoï

Piscine intercommunale Maurice Gigoï  
2, rue Henry Dunant - 95460 Ezanville  
Tél. : 01 39 91 39 00

### Hamman

Une fréquentation en baisse par rapport à 2022 (-41%)  
Suite à une campagne de communication réalisée en octobre, la fréquentation est repartie à la hausse (+46%).



## Principaux travaux réalisés en 2023

- Réhabilitation du bardage bois de la façade sud ouest de la Piscine



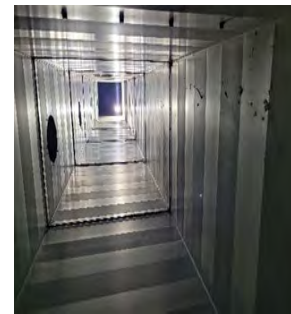
Relamping C2



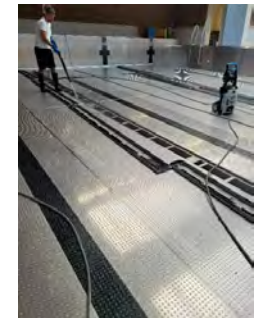
Réhabilitation liner bac tampon C2



Gaine CTA suite nettoyage



Reprise des joints et carrelage bassin (en régie)





## Principaux travaux réalisés en 2023

- Installation solaire pour chauffer l'eau des bassins de la piscine, composée de capteurs solaires, installés sur la partie fixe du toit gigogne, ces calories sont valorisées par le biais d'une pompe à chaleur suivi d'échangeur thermique en vue de chauffer les bassins C1 et C2.



Capteurs solaire EPDM en toiture



Pompe à chaleur et échangeur thermique



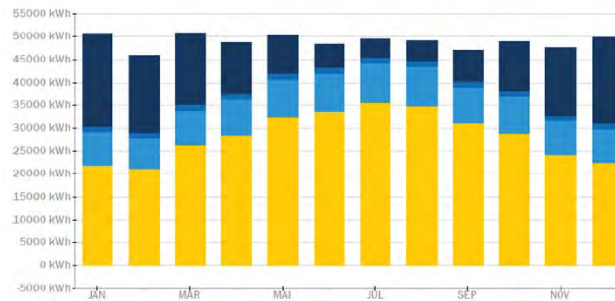
- Consommation moyenne gaz annuel (chauffage air, eau, production ECS) : 2 000 000 kWh
- Consommation dédiée au chauffage de l'eau des bassins : 500 000 kWh
- Economie envisagée 290 000 kWh soit 61 016€ TTC/an

Rejet de CO<sub>2</sub> en tonnes par an



Soit une économie de rejet de CO<sub>2</sub> de **100 tonnes/an**

L'équivalent de **395 257 km/an** en voiture



En jaune la couverture énergétique ENR pour le chauffage des bassins par mois

Communauté  
d'Agglomération

Plaine Vallée

Forêt de Montmorency

